

التعليم الإلكتروني وأثره في تدريس مقررات الوثائق والأرشفة الإلكترونية بقسم علم المعلومات - جامعة الملك سعود - دراسة حالة تجريبية

عصام أحمد عيسوي^(*)

أستاذ مشارك بقسم علم المعلومات، كلية الآداب، جامعة الملك سعود وجامعة القاهرة

(قدم للنشر في 17/3/1436هـ، وقبل في 20/5/1436هـ)

الكلمات المفتاحية: التعليم الإلكتروني - التعليم عن بُعد - جامعة الملك سعود- طلاب قسم علم المعلومات- تقنية التعليم الإلكتروني- علوم الوثائق - الحفظ الإلكتروني- الوثائق والأرشيف - الوثائق الجارية - نظام إدارة التعلم LMS- الأرشفة الإلكترونية- المقررات الإلكترونية - التعليم عن بُعد. ملخص البحث: تقدم هذه الدراسة نموذجاً واقعياً لتطبيق المقررات الإلكترونية التي استخدمها الباحث خلال العامين السابقين - وحتى الآن- على طلاب قسم علم المعلومات بكلية الآداب جامعة الملك سعود المتخصصون في مجال الوثائق والأرشفة الإلكترونية، وذلك للوقوف على أهم المشكلات التي تواجههم أثناء الدراسة الإلكترونية مع إبراز أهم آرائهم وتوجهاتهم التي كشفت من خلال الدراسة، ومن ثم الوقوف على طرق حل هذه المشكلات وتفادي القصور- إن وجد - في تطبيقات المقررات الإلكترونية في المستقبل سواء في تخصص الوثائق والأرشفة الإلكترونية، أو في غيره من المقررات الإلكترونية التي يمكن طرحها على الطلاب مستقبلاً في الكلية أو الجامعة أو المملكة العربية السعودية.

^(*) يتقدم الباحث بالشكر لمركز البحوث بكلية الآداب جامعة الملك سعود لدعمه لهذا المشروع البحثي.

مقدمة

وهو ما يحتاج إلى معالجة علمية وموضوعية تتمشى مع متطلبات المرحلة التي نهى أنفسنا للدخول فيها على قدم المساواة مع المؤسسات التعليمية العالمية التي أخذت بمتطلبات الجودة الشاملة، وتعتمد هذه المنهجية الجديدة لإدارة الجودة الشاملة على العنصر البشري وتنميته وتطويره بصفة مستمرة، وتبعاً لذلك تطورت النظرة من الطالب المتعلم إلى الطالب المتميز، وأخيراً الطالب ذو الخبرة العملية والمهنية حتى يستطيع الانخراط في سوق العمل.

وتقدم المقررات الإلكترونية للطلاب، إمّا علي هيئة أقراص مدججة عبر الحاسوب، أو تقدم بالإنترنت، ولكن المقررات الإلكترونية المعتمدة علي الإنترنت تتميز بأنها تقدم بشكل أسرع ولعدد كبير من المستخدمين، كما أنها تسمح بسرعة في التطوير والتحديث، وهو ما توفره عمادة التعليم الإلكتروني بجامعة الملك سعود باستخدام نظام إدارة التعلم LMS.

وعلي الجانب الآخر فإن المقررات المنشورة حالياً ترتكن إلى الأسس العلمية لتصميمها ونشرها وفقاً للأسس والمعايير العلمية المتبعة في تصميم ونشر مثل هذه المقررات، مع تطبيق معايير الجودة العالمية؛ ومنها

أدى التطور العلمي والتكنولوجي إلي ظهور تغيرات سريعة ومتلاحقة في جميع مجالات الحياة، ومع هذا التطور ظهرت الحاجة إلي استخدام شبكة الإنترنت، وجاءت الخطوة التالية التي يتم التطلع إليها مع تنوع الخدمات التي تقدم علي الإنترنت، وهي استخدام المقررات الإلكترونية، فالمقرر الإلكتروني مفتوح طوال ساعات اليوم، حيث يستطيع الطالب الدخول إليه في أي وقت ومن أي مكان وبتكاليف أقل، كما يمكن للطلاب أن يتواصل مع المعلم ومع غيره من الطلاب.

وفي مجتمع المعرفة، حيث تكون القدرة على الإبداع والابتكار هي حجر الأساس للتنمية المستدامة، يصبح الأمر حتمياً بالنسبة للجامعات وللبحث العلمي، مع التأكيد على الشروط التي تساعد على رعاية الإبداع والابتكار.

ولما كانت ثورة المعلومات قد أفرزت ثورة إدارية اتجهت نحو تغيير الأسلوب والمنهج التقليدي في إدارة المنظمات، وأصبح التركيز على الإنسان الكفاء القادر على التعامل مع التغيرات والمستجدات والتطورات، أصبحت الإدارة هي إدارة عمليات التغيير وصولاً إلى إدارة الجودة الشاملة.

هذه البيئة المتغيرة، ومسلحة بالأخلاقيات والمعارف المهنية لتكون قادرة على إدارة مؤسسات المعلومات بأنشطتها المختلفة في القطاعين العام والخاص وتشغيلها.

ولذا استخدم الباحث تقنيات دعم الأداء من أجل تعزيز معارف وقدرات الطلاب في مجال الوثائق على تحديد موقع المعلومات سواء في شكلها الورقي التقليدي أو في شكلها الإلكتروني، فقد أحدثت التطورات المتلاحقة في تقنيات المعلومات، وأساليب النشر، وتقديم خدمات المعلومات تغييرات جذرية في مهنة المكتبات والوثائق والمعلومات وواجبات اختصاصيها، كما أوجدت فرصاً وظيفية جديدة في سوق العمل في القطاعين العام والخاص في المملكة، مثلما هو الحال في أكثر دول العالم.

ويرى الباحث أن تحقيق التميز في نشر تخصص

الوثائق والأرشيف الإلكتروني لخدمة المجتمع السعودي ومؤسساته لن يتأتى إلا بنشر وسائل التعلم الحديثة المتمثلة في التعليم الإلكتروني والتعلم عن بُعد، والتي تحقق:

1- تلبية حاجات التنمية الوطنية السعودية ومتطلبات سوق العمل السعودي بتخريج كوادر بشرية قادرة على المنافسة في ظل الاقتصاد المعرفي والعولمة.

معيار (SCORM) ⁽¹⁾ ، والتي تعني النموذج المرجعي لمكونات المحتوى التشاركي، ولكن تحتاج مثل هذه المعايير إلى كثير من الإجراءات لتطبيقها مما جعل الكثير يعزفون عن استخدامها.

ومن هنا جاءت الحاجة إلى ضرورة التوصل إلى التنفيذ الأمثل لمعايير جودة تصميم ونشر المقررات الإلكترونية في ضوء متطلبات التعليم الإلكتروني، من أجل تنمية الجوانب المعرفية والأدائية لطلاب قسم علم المعلومات بكلية الآداب جامعة الملك سعود.

ولما كان لتخصص الوثائق والأرشيف والمعلومات أثر حيوي في تنفيذ الخطط التنموية والتطور المنشود في مؤسسات المملكة العربية السعودية خاصة - والدول العربية عامة ، فإن هناك حاجة ماسة لقوى بشرية مؤهلة تأهيلاً علمياً، ومُدرّبة على القيام بواجباتها في

(1) تعني (Scorm): (Sharable Content Object Reference Model).

وهي مجموعة من المعايير التي تقنن عملية تطوير ودمج ونشر مواد تعليمية وتدريبية لتعمل كحلقة وصل بين مؤلفي المحتوى التعليمي من جهة ومبرمجي أنظمة إدارة التعلم من جهة أخرى، وهو أكثر المعايير قبولاً وشهرة بين المهتمين بالتعليم الإلكتروني وأنظمة التعليم. (للمزيد أنظر: مؤسسة الأسلوب الذكي: معيار سكورم Scorm، متاح على الرابط:

<http://o0o0najlao0o0.com/download/article/scorm.pdf>

- 2- تقديم برنامج تعليمي متخصص عالي الجودة في مجال الوثائق والأرشيف والأرشفة الإلكترونية.
- 3- توجيه عمليات البحث العلمي إلى إثراء الجوانب التعليمية في التخصص.
- 4- تعزيز دور الجامعة في خدمة المجتمع وبناء مجتمع المعرفة.
- 5- استثمار المتخصصين في مجالات الوثائق والأرشيف وتقنيات المعلومات في تعزيز الأمن الوطني.
- 6- إعداد مواصفات الخريج التي تتناسب مع القطاع الإداري ومعايره ومقاييسه واقتراح أنظمته. أما عن إستراتيجيات الباحث في تطبيق الدراسة على المقررات الإلكترونية في الوثائق والأرشفة الإلكترونية فهي:
- 1- تحقيق التميز في التعليم والتعلم الجامعي، على اعتبار أن الخريج المتخصص المتميز هو نقطة البداية في تطوير المقررات الدراسية.
- 2- بناء شراكة حقيقية مع المجتمع وسد العجز الفعلي في المتخصصين في مجالات الوثائق التاريخية الأرشيفية، والمحفوظات، والأرشيف، والأرشفة الإلكترونية.
- 3- العمل على أن تكون جامعة الملك سعود هي المورد الأول والأهم للمتخصصين في مجال الوثائق والأرشيف، ومن ثم التفوق بين الجامعات السعودية والإقليمية.
- 4- إجراء التقييم الذاتي للمقرر وتنفيذه بما يساعد على التحسين والتطوير المستمر للعملية التعليمية بجامعة الملك سعود.
- 5- تبني خطط لتدريب الكوادر الوطنية المتخصصة في مجال الوثائق والأرشيف وتجهيزها للاعتماد عليها في سوق العمل السعودي.
- 6- تهيئة البيئة المناسبة لاستخدام التقنية في التعليم، واستثمار تقنيات التعليم عن بُعد التي توفرها الجامعة.
- 7- الارتقاء بتصنيف الجامعة محلياً وإقليمياً وعالمياً.
- 8- جعل تخصص الوثائق والأرشيف جاذباً للتعليم.
- 9- العمل على تطبيق تقنيات المعلومات وتحويل المجتمع إلى بيئة لا ورقية.
- 10- تطوير دراسات الوثائق الأرشيفية التاريخية المستخدمة في كتابة تاريخ الوطن، وهو ما تستأثر به بعض المؤسسات العلمية بالدولة دون الجامعات السعودية.

والأساليب التقليدية قادرة على مسايرتها، ولذا أصبحت الحاجة ملحة لتبني نوعاً آخر من أنواع التعليم وهو التعليم الإلكتروني.⁽²⁾

وقد جاءت هذه الدراسة مختلفة؛ لأنها ببساطة تتناول تخصصاً علمياً حديثاً في مجال التعليم الإلكتروني، مع قدم تدريسه في الأقسام العلمية والجامعات في دول العالم كافة، ولذلك فإن أهمية هذه الدراسة تكمن في أنها الدراسة الأولى التي تتناول التعليم الإلكتروني لمقررات الوثائق والأرشفة الإلكترونية في الوطن العربي، وهو مجال خصب حديث - في الجانب التقني - يحتاج إلى المزيد من جهود الأساتذة لنشره كتخصص علمي في شكله الإلكتروني، ومن ثم زيادة الاهتمام به من قبل المسؤولين، لاسيما أن توجهات الدول العربية كافة تسير في هذا الاتجاه من أجل التطوير الإداري الحكومي، والعمل على تحويل الوثائق المنتجة في المؤسسات والهيئات والوزارات الحكومية من الشكل التقليدي إلى الشكل الإلكتروني، واستخدام الإدارة الإلكترونية والحكومة الإلكترونية وصولاً إلى الحكومة الذكية،

11- تطوير البحث العلمي والدراسات العليا بما يخدم التخصص والمجتمع، بالتعرف على احتياجات الدراسة الجامعية من جانب، وأسواق العمل المتخصصة المتمثلة في جميع الهيئات والمؤسسات السعودية.

2- أهمية ومشكلة الدراسة:

نُشرت في السنوات الأخيرة العديد من البحوث والدراسات التي تناولت التعليم الإلكتروني من زوايا مختلفة، فمنها ما اعتمد على دراسة مجتمع أعضاء هيئة التدريس، ومنها ما توجه إلى دراسة المقررات الإلكترونية وبنيتها التقنية، ومنها ما تناول العمليات التربوية المصاحبة للتعليم الإلكتروني، وغير ذلك من الاتجاهات والأساليب المختلفة التي تناول بها الباحثون مثل هذا الموضوع.

ويظهر نموذج التعليم الإلكتروني E-learning ليساعد المتعلم على التعلم في المكان والزمان المناسبين له بمحتوى تفاعلي يعتمد على الوسائط المتعددة (نصوص - صوت - صورة - حركة) ويُقدم بوسائط إلكترونية مثل: الحاسب والإنترنت وغيرهما، وبالتالي فإن التعليم الإلكتروني يعد نمطاً جديداً من أنماط التعليم، فرضته التغيرات العلمية والتكنولوجية التي يشهدها العالم حتى يومنا هذا، ولم تعد الطرق

(2) قوت العمران، منيرة التميمي. مفهوم التعليم الإلكتروني وأنواعه، متاح على موقع سلايد شير على الرابط الآتي:

وهو ما يتطلب معه التوصل إلى طرق بديلة للتدريس،
والتدريب التقليديين في هذا المجال في الجامعات
ومراكز التدريب المعتمدة.

أضف إلى ذلك أن النتائج التي توصلت إليها هذه
الدراسة أتت من دراسة الفئة المستهدفة من إنتاج هذه
المقررات الإلكترونية وهم طلاب أحد الأقسام
العلمية بجامعة الملك سعود، ألا وهو قسم علم
المعلومات.

هذا، وتمكن صياغة مشكلة الدراسة في التساؤل
الرئيس الآتي:

ما هي فاعلية تطبيق واستخدام تكنولوجيات
التعليم الإلكتروني الحديثة في تدريس مقررات علوم
الوثائق والأرشفة الإلكترونية، لدى طلاب مسار
إدارة السجلات والحفظ الإلكتروني (الوثائق
والأرشيف الإلكتروني) بقسم علم المعلومات بجامعة
الملك سعود؟

3- أسئلة الدراسة:

1/3 ما مدى فاعلية تدريس علوم الوثائق
والأرشفة الإلكترونية باستخدام المقررات المعدة
إلكترونياً والمتاحة عبر بوابة جامعة الملك سعود؟

2/3 ما هي المشكلات التي تواجه أستاذ المقرر
أثناء تدريس المقررات الإلكترونية في الوثائق

والأرشفة الإلكترونية؟
3/3 ما هي المشكلات والمخاوف التي يعاني منها
طلاب قسم علم المعلومات أثناء استخدام المقررات
الإلكترونية؟

4/3 ما هي رؤى واتجاهات وآراء طلاب القسم
في استخدام المقررات الإلكترونية في الوثائق؟

5/3 ما هي أهمية تدريب الطلاب على استخدام
المقررات الإلكترونية باستخدام نظام إدارة التعلم
LMS؟

وقد حاولت الدراسة الحالية أن تجيب على السؤال
الآتي: هل هناك فروق ذات دلالة إحصائية بين
اتجاهات وآراء الطلاب الذين يستخدمون المقرر
الدراسي في القاعات التعليمية، بمساعدة أستاذ المقرر
مع التدريس التقليدي بالكلية، وأولئك الطلاب الذين
درسوا نفس المقرر بالطريقة التقليدية فقط في القاعات
التعليمية مع استخدامهم للمقرر الإلكتروني نفسه
بمفردهم في المنزل دون مساعدة؟.

4- أهداف الدراسة:

4/أ يكمن الهدف الرئيس من هذه الدراسة في
تطوير وتنمية مجال التعليم الإلكتروني في أقسام علم
المعلومات بالجامعات العربية، وخاصة تطوير ونشر
المقررات الإلكترونية في علوم الوثائق والأرشفة

4/ب/5 التعرف على مرئيات واتجاهات الطلاب نحو تطبيق المقررات الإلكترونية بشكل عام، وخاصة دارسي مقررات علوم الوثائق والأرشفة الإلكترونية.

4/ب/6 رصد المشكلات الفنية والتقنية التي تواجه المصمم التعليمي (أستاذ المقرر) في مجال الوثائق والأرشفة الإلكترونية أثناء وبعد تنفيذ المقرر.

4/ب/7 تطبيق المقررات الإلكترونية التي أعدها الباحث ونشرها على موقع نظام إدارة التعلم بالجامعة لطلاب الوثائق بقسم علم المعلومات، وذلك من أجل التعرف على مدى فاعلية التعليم الإلكتروني في مجال التخصص، ومن ثم تحسين وتطوير ما يلزم تحسينه وتطويره.

5- مصطلحات الدراسة:

1/5 المصمم التعليمي: هو من يقوم بمساعدة خبير المادة التعليمية (أستاذ المقرر) على معرفة المضمون التربوي المناسب للمقرر الإلكتروني، والمساعدة في تحديد وإعداد وإنتاج المصادر التعليمية اللازمة، وتقديم النصائح التقنية والفنية اللازمة للعرض الجيد لمكونات المحتوى أثناء تقديمه، والمساعدة في كتابة الأهداف التعليمية المناسبة للمحتوى والطلاب، والمساعدة في تحليل التدريس المناسب للمقرر، واختيار التسلسل المناسب لمكونات

الإلكترونية على مستوى العالم العربي، على أن تكون نقطة البدء والانطلاق من قسم علم المعلومات في جامعة الملك سعود بالرياض.

4/ب ويكمن من وراء هذا الهدف الأساس عدة أهداف فرعية، لكنها لا تقل عنه أهمية، وهذه الأهداف هي:

4/ب/1 رصد المشكلات التي تواجه طلاب أقسام علم المعلومات وخاصة دارسي الوثائق والأرشيف والأرشفة الإلكترونية إلكترونياً في الجامعات العربية، بهدف البدء في إنشاء نظام معلومات تعليمي (EIS) موجّه نحو مشكلات التعليم الإلكتروني.⁽³⁾

4/ب/2 قياس فاعلية المقررات الإلكترونية في تدريس الوثائق والأرشفة الإلكترونية.

4/ب/3 وضع المعايير والمحكات الموضوعية الصادقة والمناسبة لدراسة مجال الوثائق والأرشفة الإلكترونية إلكترونياً من بنظم إدارة التعلم.

4/ب/4 تحديد أهم المميزات والفوائد من تطبيق التعليم الإلكتروني في مجال الوثائق والأرشفة الإلكترونية.

(3) محمد محمد الهادي (2007م). التعليم الإلكتروني عبر شبكة الإنترنت، القاهرة، الدار المصرية اللبنانية، ص ص 93-95.

والاسطوانات... إلخ"⁽⁶⁾، أو هو "أحد أشكال التعليم عن بُعد ويعرف على أنه أحد نظم التعليم والذي يعتمد على وسائل وتقنيات المعلومات وعادة ما يكون هناك تفاعل مباشر أو غير مباشر مع البيئة التعليمية المحيطة"⁽⁷⁾.

4/5 التعلم : هو " تنمية معرفة، ومهارات، واتجاهات لفرد يتفاعل مع المعلومات والبيئة المحيطة" وبذلك فإن التفاعل يعتبر عنصرًا مهمًا لتحقيق التعلم.⁽⁸⁾

6- منهج الدراسة:

هذه النوعية من دراسات الحالة تخضع بالضرورة للمنهج الوصفي باعتبار أن هذه النوعية من البحوث تعمل على استجواب مجتمع البحث أو عينة منه، وهو

المحتوى، واختيار إستراتيجيات التعليم والتعلم المناسبة للمقرر، والمساعدة في إعداد أدوات تقييم أداء الطلاب الدارسين للمقرر الإلكتروني، ثم المساعدة في إعداد السيناريوهات اللازمة لتطوير المقرر، ومن ثم إعداد لوحات الأحداث التعليمية للوحدات والدروس التعليمية.⁽⁴⁾

2/5 التعليم عن بُعد: مصطلح تعليمي يقصد به التعليم عبر المسافات باستخدام شبكة الإنترنت، ويكون غالبًا غير رسمي أو غير مقيد بمنهج تعليمية محددة وفترات تعليمية مقررة ومكان رسمي يتم فيه التعلم، ويتم هذا النوع من التعلم عندما يكون كلاً من المعلم والطالب منفصلين عن بعضهما البعض بسبب المسافة البعيدة.⁽⁵⁾

3/5 التعليم الإلكتروني: هو "توصيل العملية التعليمية بواسطة التكنولوجيا التفاعلية"، أو هو "توصيل المحتوى التعليمي بالوسائط المتعددة الإلكترونية التي تشمل الإنترنت والإذاعة والتلفزيون، والبث المباشر، والفيديو

(6) محمد الفقيه: التعليم الإلكتروني وأدواته، ورشة عمل

متاحة على موقع سلايد شير على الرابط الآتي:

<http://www.slideshare.net/mariamalkandari/ss-35396993>

(7) محمد بن أحمد باصقر (يناير 2009م): التعليم الإلكتروني

وأثره على أعضاء هيئة التدريس: دراسة حالة لقسم علم

المعلومات بجامعة أم القرى، مجلة دراسات المعلومات،

العدد الرابع، 82.

(8) سعيد إسماعيل علي، هناء عودة خضري أحمد (2008م):

الأسس التربوية للتعليم الإلكتروني، ط1، القاهرة، عالم

الكتب، 63.

(4) حمدي أحمد: محاضرات في التعليم عن بُعد، متاح على موقع

سلايد شير على الرابط الآتي:

<http://www.slideshare.net/ghziel/1462-2>

(5) محمد محمد الهادي: المرجع السابق، 93-95.

البحث قياس فاعلية المقرر الإلكتروني المقترح في تكنولوجيا التعليم في ضوء معايير جودة التعليم الإلكتروني، فقد اقتضت هذه الدراسة أن يستخدم فيها المنهج التجريبي لقياس فاعلية (المتغير المستقل) وهو المقرر الإلكتروني باستخدام تكنولوجيا التعليم في ضوء معايير جودة التعليم الإلكتروني على (المتغير التابع) جانب تحصيل الطلاب من استخدام المقرر، وأثناء تطبيق هذا المنهج يمكن للباحث التعرف على ما يجب تطويره وتحسينه في التعليم الإلكتروني الجامعي بالمملكة العربية السعودية في المستقبل، وخاصة في ما يتعلق بدراسة مقررات علوم الوثائق والأرشفة الإلكترونية بأقسام المعلومات بالجامعات السعودية، والعربية بشكل عام.

7- حدود الدراسة:

1/7 الحدود الموضوعية: استخدام التعليم الإلكتروني في علوم الوثائق والأرشيف، والأرشفة الإلكترونية في التعليم الجامعي.

2/7 الحدود النوعية : أجرى الباحث دراسته على

عينة من طلاب مسار الوثائق والأرشفة الإلكترونية بقسم علم المعلومات بكلية الآداب جامعة الملك سعود، وتحديدًا في مقرر 362 محل بعنوان (مقدمة في الوثائق والمحفوظات وإدارة السجلات)، ومقرر 392 محل بعنوان (الحفظ الإلكتروني).

ما يسمى بالبحث المسحي التبعي المعتمد على المسح الطولي الذي أجراه الباحث لأكثر من مرة- لمجتمع البحث⁽⁹⁾، وكان من هؤلاء الطلاب من درس المقرر أثناء فصل واحد أو أثناء الفصلين الدراسيين محل الدراسة، وقد استخدم الباحث في سبيل تحقيق ذلك مقاييس الإحصاء الوصفي كالتكرارات والنسب المئوية لوصف خصائص أفراد عينة الدراسة، والمتوسطات الحسابية والانحرافات المعيارية لمعرفة مدى تركيز إجابات المبحوثين عن مجموعات العبارات للمتغيرين المستقل والتابع والعناصر المكونة لهما ومدى تشتت هذه الإجابات عن وسطها الحسابي.

كما استخدم الباحث المنهج التجريبي الذي يركز على معرفة النتائج المترتبة على التجربة⁽¹⁰⁾ التي قام بها الباحث، أثناء تدريس مقررات (مسار الوثائق والأرشفة الإلكترونية) إلكترونياً عبر موقع نظام إدارة التعلم LMS بجامعة الملك سعود، أو بمعنى آخر لما كان من أهداف

(9) محمود عبد الكريم الجندي (رجب - ذو الحجة 1433هـ/ مايو - نوفمبر 2012م). مناهج البحث في مقالات دوريات المكتبات والمعلومات العربية - دراسة تحليلية، الرياض، مجلة مكتبة الملك فهد الوطنية، مج 18، ع2، 312، 314.

(10) نفس المرجع، 311.

وذلك بعد إجراء التقييم الفني لكلا المقررين، والتأكد من مطابقتها علمياً ودراسياً للخطط الدراسية المطبقة بالقسم من قبل المسؤولين بعمادة التعليم الإلكتروني بالجامعة.

3/8 بدء تدريس المقررين بداية من الفصل الأول من العام الجامعي 1435/34هـ، ومتابعة فاعليات وأنشطة الطلاب على الموقع.

4/8 إعداد استبانة للطلاب بدأت بمجموعة من البيانات الشخصية والتعليمية عن الطالب، ثم أسئلة الاستبانة التي بلغ عددها 80 سؤالاً تناولت ثلاثة محاور أساسية هي: المحور الأول عن استخدام الطالب للتكنولوجيا بشكل عام، والمحور الثاني عن المقرر والمحتوى التعليمي، والمحور الثالث عن استخدام التكنولوجيا في التعليم وتطوير التعليم الإلكتروني.

5/8 تحكيم الاستبانة بواسطة عدد من الزملاء في التخصصات المختلفة، وإجراء التعديلات المطلوبة، ثم اعتمادها رسمياً وأخذ الموافقات اللازمة عليها من إدارة الكلية.

6/8 تقديم الاستبانة للطلاب الملتها في نهاية الفصل الأول، ثم تجميعها منهم.

3/7 الحدود الزمانية: طبقت هذه الدراسة أثناء الفصلين الدراسيين الأول والثاني من العام الجامعي 1434هـ/ 1435هـ.

4/7 الحدود المكانية: طبقت هذه الدراسة في قسم علم المعلومات - جامعة الملك سعود - بالرياض - المملكة العربية السعودية.

8- الخطوات الإجرائية والتطبيقية لإجراء الدراسة:

في هذا الجزء من الدراسة يستعرض الباحث الخطوات التي اتبعتها منذ البدء في التفكير في إعداد المقرر الإلكترونيين موضوع الدراسة وحتى الحصول على النتائج النهائية مروراً بعدد من الإجراءات الإدارية والفنية بالجامعة، ثم الإجراءات المنهجية التي نفذها الباحث في هذه الدراسة، وتتلخص هذه الخطوات فيما يلي:

1/8 قام الباحث بإعداد وتصميم وإنتاج المقرر الإلكترونيين وهما مقرر 362 معل (مقدمة في الوثائق والمحفوظات وإدارة السجلات)، ومقرر 392 معل (الحفظ الإلكتروني).

2/8 إتمام الإجراءات الإدارية بالقسم، والكلية، وعمادة التعليم الإلكتروني بالجامعة لتقديم المقررين واعتمادهما ورفعها رسمياً على نظام إدارة التعلم LMS،

سعود، ولذا كان من الضروري في مستهل هذه التجربة البدء فوراً في إجراءات التقويم الذاتي للتجربة من أجل الوقوف على أهم مشكلاتها وإيجاد الحلول اللازمة السريعة، لتعميم التجربة على كل مقررات القسم⁽¹¹⁾، ومن أجل ذلك أيضاً قامت الكلية بتكليف الباحث بأعمال لجنة التعليم الإلكتروني بالقسم كمنسق لترتيب وتنظيم فعاليات التعليم الإلكتروني بالقسم بالاتفاق مع لجنة التعليم الإلكتروني بالكلية، وعمادة التعليم الإلكتروني بالجامعة من أجل حث المزيد من الزملاء بالقسم على حضور الدورات التدريبية للبدء في تنفيذ عدد من المقررات الإلكترونية بالقسم خلال الأعوام القادمة.

10- المقررات الإلكترونية في الوثائق والأرشفة

الإلكترونية محل الدراسة:

قدم الباحث لعمادة التعليم الإلكتروني مقررين في علوم الوثائق والأرشفة الإلكترونية قبيل بدء العام الجامعي 1434/1435هـ، وكان الباحث قد أتم كل

7/8 ثم بدأ الباحث في الفصل الدراسي الثاني بتنفيذ نفس الإجراءات السابقة مع تعديل واحد اقتضته الإجراءات المنهجية للدراسة وهو إتاحة المقررات الإلكترونية للطلاب لاستخدامها في المنزل بمفردهم، مع عدم استخدامها في قاعات الدرس بالكلية، ثم تقديم نفس الاستبانة لطلاب المقررين في الشعب المختلفة، وذلك من أجل الوصول بالدراسة إلى نتائج واقعية تعبر عن اتجاه ورأي عموم الطلاب الذين درسوا المقررين في الفصلين الدراسيين.

8/8 تفرغ الاستبانات باستخدام برنامج الإحصاء Spss V.17، ومن ثم تحليل ومقارنة المعلومات، ثم تحليل نتائج الاحصائيات والاستدلالات الناتجة من البرنامج.

9/8 إعداد الدراسة وعرض التحليل والنتائج

المستخرجة.

9- التعليم الإلكتروني في مجال الوثائق بقسم علم

المعلومات جامعة الملك سعود:

قامت كلية الآداب بجامعة الملك سعود بتكليف الباحث بإعداد وتصميم مقررين إلكترونيين في مجال الوثائق في قسم علم المعلومات، ونشرهما بنظام إدارة التعلم (LMS) Learning Management System الذي وفرته عمادة التعليم الإلكتروني بجامعة الملك

(11) قدم الزميل الأستاذ الدكتور/ هاشم فرحات سيد مقرر إلكتروني آخر بعنوان " التخزين الإلكتروني " في نفس التوقيت الذي تقدم فيه الباحث لعمادة التعليم الإلكتروني بالجامعة.

وبعد رفع المقررين موضع الدراسة بدأ الباحث في الاستفادة من الإمكانيات التقنية المتاحة على موقع نظام إدارة التعلم (LMS) للجامعة، فأنشأ وصمم في كل مقرر دليل للأستاذ وآخر للطلاب، مع إدراج التوصيف المعتمد للمقرر الدراسي، وخطته، وأهدافه وذلك باستخدام برنامج لإعداد الخرائط الذهنية، والسيناريو التعليمي، كما أنشأ الباحث أنشطة تفاعلية كان منها ثبت بالمصطلحات المتخصصة في الوثائق والأرشفة الإلكترونية، ومدونات للطلاب والتي بلغ عدد مشاركتهم فيها في المقررين أكثر من 300 مدونة في موضوعات كل مقرر في الفصلين، وويكي، مع الدعم بعدد من الاختبارات المجابة، والاختبارات الفصلية والاختبارات النهائية، وواجبات وأنشطة الطلاب، ولوحة للمناقشة، ولوحة للأخبار والإعلانات استخدمها الباحث في الإعلان عن فاعليات وأنشطة المقرر، والبريد الإلكتروني للباحث والطلاب كافة، وجهات الاتصال، والتقييم الجامعي، هذا بالإضافة إلى شاشة للمساعدة تتضمن تعليمات استخدام المقرر لتساعد الطلاب على تصفح دروس واختبارات المقرر بمفردهم، ثم أتبع الباحث كل ذلك بتقارير الأداء للطلاب وهي

من المقررين بالحقيبة التعليمية الكاملة⁽¹²⁾، فقد استخدم الباحث العديد من البرمجيات اللازمة لتصميم وإعداد وإنتاج المقررين فكان من هذه البرمجيات برنامج التصميم التعليمي Articulate Engage 09، وبرنامج Articulate Quiz maker 09 للأسئلة والاختبارات، وبرنامج Articulate Presenter 09، وبرنامج Articulate 09 Video encoder، وبرنامج Raptivity، وبرنامج Power point To Flash، وبرنامج Flash، وبرنامج Photoshop، ومن ثم قام الباحث بتجميع منتجات هذه البرامج جميعاً من دروس واختبارات إلكترونية وصور وفيديوهات وفلاشات ووسائل سمعية وبصرية مختلفة وغير ذلك على برنامج تصميم المقررات الإلكترونية الأشهر وهو برنامج Course Lab V2.4 الذي أتاح للباحث تجميع الحزمة البرمجية لهذه المكونات التعليمية بواسطة حزمة (Scorm)، أضف إلى ذلك ملفات الصوت لشرح المحاضرات التي دعمت بها الدروس المرفوعة على موقع نظام إدارة التعلم (LMS).

(12) بنية الحقيبة للمقررات الإلكترونية تشتمل على إنتاج التصميم التعليمي للمقرر، والسيناريو التعليمي وتصميم الجرافيك، وتطوير المحتوى، ثم تخزين المحتويات للنشر. (للمزيد انظر: محمد الفقيه: التدريب الإلكتروني، متاح على موقع سلايد شير على الرابط الآتي:

1/11 دراسة محمد بن أحمد باصقر (2009م)⁽¹⁴⁾:
بعنوان: " التعليم الإلكتروني وأثره على أعضاء هيئة
التدريس: دراسة حالة لقسم علم المعلومات بجامعة
أم القرى"، حيث تناولت اتجاهات أعضاء هيئة
التدريس نحو تطبيق التعليم الإلكتروني بالقسم
وتوصلت إلى عدة نتائج أهمها: أن قلة الأجهزة
والدعم الفني سيكون عائقاً في استخدام الطلاب
لخدمة التعليم الإلكتروني، كما أن ضعف المعلومات
التقنية للطلاب وضعف مستوياتهم سيمثل عائقاً آخر
أمام تلك التجربة في القسم، ومع ذلك فقد أيد جميع
أعضاء هيئة التدريس تطبيق التعليم الإلكتروني
بالكلية.

2/11 كتاب محمد محمد الهادي (2007م)⁽¹⁵⁾:
"التعليم الإلكتروني عبر شبكة الإنترنت"، ويتناول
الكتاب مجال التعليم الإلكتروني ويأتي الكتاب في تسعة
فصول وهي: دور المعرفة وتكنولوجيا المعلومات في

إمكانية متاحة على نظام إدارة التعلم تتيح للأستاذ
تتبع نتائج الطلاب ونشاطاتهم على الموقع.⁽¹³⁾
11- الدراسات السابقة:

تعددت الدراسات التي تناولت التعليم الإلكتروني
وتطبيقاته من أوجهه المختلفة سواء التقنية أو الفنية أو
التطبيقية، وذلك من أجل الوصول إلى المزيد من
النتائج والتوصيات التي تساعد على تطوير وتحسين
العملية التعليمية في التعليم العالي الجامعي أو قبل
الجامعي، ليكون هذا النوع من التعليم - الإلكتروني -
أكثر كفاءة ونفعاً للطلاب، وأسهل وأيسر للأستاذ أثناء
العمل، ولكن لم تتناول إحدى هذه الدراسات التعليم
الإلكتروني من أي من جوانبه في قسم علم
المعلومات - المكتبات والمعلومات سابقاً - أو كلية
الآداب بجامعة الملك سعود، فكانت هذه الدراسة هي
الأولى التي تتناول هذا الموضوع في هذا القسم وهذه
الكلية تحديداً، ومن هذه الدراسات السابقة التي
تناولت الموضوع :

(14) انظر: محمد بن أحمد باصقر (2009 م). التعليم
الإلكتروني وأثره على أعضاء هيئة التدريس: دراسة حالة
لقسم علم المعلومات بجامعة أم القرى، والتي نشرت في
مجلة دراسات المعلومات، العدد الرابع.

(15) انظر: محمد محمد الهادي (2007 م). التعليم الإلكتروني
عبر شبكة الإنترنت، القاهرة، الدار المصرية اللبنانية.

(13) انظر: صور من الموقع في ملاحق هذه الدراسة.

التحصيل الدراسي للطلاب واتجاهاتهم نحو مقرر تقنيات التعليم.

4/11 دراسة أحمد عبد العزيز المبارك (1424هـ/

1425هـ)⁽¹⁶⁾: بعنوان " أثر التدريس باستخدام الفصول الافتراضية عبر الشبكة العالمية " الإنترنت " على تحصيل طلاب كلية التربية في تقنيات التعليم والاتصال بجامعة الملك سعود "، وكان من أهم التوصيات التي أوصى بها الباحث في دراسته الاستفادة من تقنيات الإنترنت في التعليم بنشر المقررات الدراسية، وإعطاء التمارين المنزلية، وتبادل الرسائل الإلكترونية بين الطلاب وبين معلمهم، وتشجيع وتوعية أعضاء هيئة التدريس في الجامعات بالاستفادة من الشبكة العالمية (الإنترنت) بمختلف تقنياتها لتسهيل وتحسين العملية التعليمية التقليدية المعتمدة على التعليم المباشر.

تجديد وتحديث التعليم، ودور وفاعلية التكنولوجيا في التعليم، ومفهوم وأنماط وخصائص التعليم على الخط وعن بعد، والبنية الأساسية للتعليم الإلكتروني على الخط المباشر وعن بعد، والتطوير التعليمي للبرامج الدراسية، وتطبيقات تكنولوجيا المعلومات والاتصالات في التعليم الإلكتروني على الخط وعن بعد، ومعايير تكنولوجيا المعلومات والاتصالات للتعليم الإلكتروني على الخط المباشر، وعدد من التجارب العالمية للتعليم الإلكتروني على الخط المباشر وعن بعد، واستخدام الإنترنت في التعليم، وأهم ما توصل إليه المؤلف أن الأفراد في المجتمع يحتاجون إلى المعلومات المختلفة والمتنوعة، سواء كانت بالنص، والصورة، والصوت، والفيديو التي تتوافر له في أي مكان من العالم، وفي أي زمن يتاح له، وهو ما يتوافر في نظم التعليم الإلكتروني والتعليم عن بعد التي ساهمت في تغيير بيئة التعلم والتعليم أثناء تطوير المقررات الدراسية في البيئة الإلكترونية.

3/11 دراسة عماد جمعان الزهراني (2003 م) :

بعنوان " أثر استخدام صفحات الشبكة العنكبوتية على التحصيل الدراسي لطلاب مقرر تقنيات التعليم بكلية المعلمين بالرياض "، وهدفت الدراسة إلى معرفة أثر استخدام صفحات الشبكة العنكبوتية على

(16) انظر: أحمد عبد العزيز المبارك (1424هـ/ 1425هـ). "

أثر التدريس باستخدام الفصول الافتراضية عبر الشبكة العالمية " الإنترنت " على تحصيل طلاب كلية التربية في تقنيات التعليم والاتصال بجامعة الملك سعود "، ماجستير - غير منشورة أجزيت في قسم وسائل وتكنولوجيا التعليم - كلية التربية - جامعة الملك سعود.

بالتوزيع الجغرافي لأقسام المكتبات والمعلومات. ولقد رصدت إحدى الدراسات التحليلية لرسائل الماجستير والدكتوراه في مجال التعليم الإلكتروني مجموع الرسائل الأكاديمية المهمة بمجال التعليم الإلكتروني بجامعة الملك سعود وحدها خلال الفترة من عام ١٤١٤هـ حتى عام ١٤٢٧هـ اثنان وخمسون رسالة، ركزت في معظمها على التعليم الإلكتروني المرتكز على الحاسب الآلي أكثر من التعليم الإلكتروني المرتكز على الإنترنت، وذكرت الدراسة أنه لم تتطرق أي رسالة للمعايير العالمية الخاصة بالتعليم الإلكتروني، وأن معظمها اهتم بالتعلم الذاتي ومن ثم التعلم الموجّه بواسطة المعلم ولم تتطرق إلى التعلم الجماعي للمجموعات الصغيرة أو الكبيرة، وكذلك تبنت الرسائل مفهوم النموذج المفرد ثم المساعد ثم المدمج، واهتمت بالبيئات الواقعية للتعليم الإلكتروني أكثر منها للافتراضية، وكانت المرحلة الثانوية أكثر مراحل التعليم استهدافاً في الدراسات السابقة، كما أن الطلاب هم الفئة الأكثر استهدافاً من الطالبات في كل هذه الدراسات، أيضاً فقد تبنت الرسائل العديد من طرق التعليم الإلكتروني ومنها طريقة

5/11 دراسة عماد عيسى صالح محمد (1999م)⁽¹⁷⁾: بعنوان " التعليم المبرمج بمساعدة الحاسب الآلي في تخصص المكتبات والمعلومات"، وهدفت الدراسة إلى بيان أثر استخدام كل من طريقة التعليم المبرمج بمساعدة الحاسب الآلي والطريقة التقليدية على تحصيل طلاب أقسام المكتبات والمعلومات، والكشف عن فعالية التعليم المبرمج بمساعدة الحاسب الآلي، وتصميم نموذج لبرنامج حاسب الآلي يكون له عائد، ووضع الإطار المنهجي الذي يوضح خطوات بناء البرمجيات التعليمية، وأجريت الدراسة على عينة قوامها 187 مفردة بجامعة القاهرة، وأهم النتائج التي توصل إليها الباحث أن التعليم المبرمج يوفر بمساعدة الحاسب الآلي حوالي 40٪ من زمن تعليم الجانب العلمي لمادة التصنيف مقارنة بالمحاضرات التقليدية، وأن التعليم المبرمج يزيد من معدل تحصيل المادة موضوع التجريب ويرفع مستوى التحكم في تصنيف أوعية المعلومات، وأنه لا يتأثر تطبيق البرنامج التعليمي لمقرر التصنيف

(17) انظر: عماد عيسى صالح محمد (1999م). " التعليم المبرمج بمساعدة الحاسب الآلي في تخصص المكتبات والمعلومات"، قسم المكتبات والوثائق والمعلومات - كلية الآداب - جامعة القاهرة.

الفصلين الدراسيين الأول والثاني من العام الجامعي 1434 / 1435 هـ، وقد قسّم الباحث عينة الدراسة إلى مجموعتين إحداهما تجريبية والأخرى ضابطة لإتمام إجراءات المنهج المستخدم في الدراسة، بحيث شملت كل مجموعة على عدد متساوٍ من الطلاب المبحوثين بمقدار 68 طالب في كل مجموعة،⁽¹⁹⁾ ويمثل هذا العدد الحد الأعلى للطلاب في كلا المقررين في الفصل الدراسي الأول مع اعتبار أنّ طلاب الفصل الأول في المقررين معاً يمثلون المجموعة التجريبية، وطلاب الفصل الثاني في المقررين وعددهم (72 طالباً) أيضاً يمثلون المجموعة الضابطة، ولذلك فقد تم الاعتماد عند تحليل النتائج على العدد الأقل من الطلاب وهم للفصل الأول.

(19) نظراً لاختلاف أعداد الطلاب المسجلين في المقررين في كل فصل دراسي، فقد كانوا مقسمين على الفصلين الدراسيين - وقت إجراء الدراسة - بواقع 68 طالب في الفصل الأول بنسبة 48.57٪، وفي الفصل الثاني 72 طالب بنسبة 51.43٪، ولذا فإنه في حالة تقسيم العدد إلى مجموعتين ضابطة وتجريبية، فإنه يتعين الأخذ بالعدد الأقل (68 طالباً) في المجموعتين لإمكانية استخراج نتائج المقارنات الإحصائية بين أعداد الطلاب في الفصلين الدراسيين.

التعلم الذاتي، ثم طريقة التعلم الموجه بواسطة المعلم، وغير ذلك من الطرق.⁽¹⁸⁾ لقد أكّدت هذه الدراسات جميعها التي تناولت موضوع التعليم الإلكتروني وآثاره على الطلاب، وأعضاء هيئة التدريس على أهمية استخدام التعليم الإلكتروني في تطوير التعليم الجامعي وقبل الجامعي في أماكن متعددة ومختلفة من الوطن العربي.

12- مجتمع الدراسة :

استفاد الباحث من تجربته في تطبيق المقررات الإلكترونية لمقررين من مقررات الوثائق والأرشفة الإلكترونية، حيث أجرى الباحث دراسته على عينة منتظمة من طلاب قسم علم المعلومات الذين درسوا مقررات الوثائق بالقسم، ومنهم من تخصص في مسار إدارة الوثائق والحفظ الإلكتروني، وكان عددهم 140 طالباً موزعين على المقررين أثناء إجراء الدراسة في

(18) انظر: منال بنت محمد بن عبدالعزيز آل عثمان (1430هـ / 2008م). دراسة تحليلية لرسائل الماجستير والدكتوراه في مجال التعليم الإلكتروني بجامعة الملك سعود في مدينة الرياض من الفترة 1414 هـ إلى 1427 هـ، رسالة ماجستير غير منشورة أجزيت في قسم الوسائل وتكنولوجيا التعليم، كلية التربية، جامعة الملك سعود، المملكة العربية السعودية.

13- أداة الدراسة:

باستخدام التكنولوجيا بشكل عام والمشكلات التي

تواجه استخدام الطلاب لها، وتكونت من 23 فقرة.

القسم الثالث: وهو عبارة عن مجموعة ثانية من

الأسئلة الموجهة عن (المقرر الدراسي الإلكتروني

ومحتوياته، ومكوناته ومشكلاته التعليمية والتقنية

والفنية)، وتألف هذا القسم من 34 فقرة.

القسم الرابع: وهو يتكون من المجموعة الأخيرة

من الأسئلة عن (استخدام التكنولوجيا في التعليم

وتطوير التعليم الإلكتروني، والمشكلات التي يراها

الطلاب تقف عائقاً أمام تطويره)، وتكونت هذه

المجموعة الأخيرة من 23 فقرة.

ولم يتم حذف أي من الفقرات حسب نتيجة العينة

الاستطلاعية، حيث كانت القيمة الاحتمالية (Sig.)

تساوي (0.000) لمعامل الارتباط سيرمان وهي

تعتبر دالة إحصائية، وقد تم استخدام مقياس ليكرت

لقياس استجابات الباحثين لفقرات الاستبانة حسب

جدول رقم (1):

تم إعداد استبانة حول "قياس اتجاهات وآراء

الطلاب في تطبيق مقررات الوثائق إلكترونياً بقسم

علم المعلومات" أثناء دراسة حالة على مقررات

الوثائق بالقسم في الفصلين الدراسيين الأول والثاني

للعام الجامعي 1434/1435هـ (2014/013م)،

وهما مقرر(362 معل) مقدمة في الوثائق والمحفوظات

وإدارة السجلات، ومقرر(392 معل) الحفظ

الإلكتروني.

وتكونت استبانة الدراسة من أربعة أقسام رئيسة

تتضمن على (80 سؤالاً) هي:

القسم الأول: وهو عبارة عن (بيانات أساسية عن

الطالب المستجيب) وتناولت: (اسم الطالب

(اختيارياً)- العام الدراسي - الفصل الدراسي-

المستوى الدراسي- المعدل الدراسي العام للطلاب-

اسم ورقم ورمز المقرر- اسم أستاذ المقرر).

القسم الثاني: وهو عبارة عن مجموعة أسئلة خاصة

الجدول رقم (1). درجات مقياس ليكرت المستخدمة في الدراسة.

الاستجابة	غير موافق بشدة	غير موافق	إلى حد ما	موافق	موافق بشدة
الدرجة	1	2	3	4	5

صدق الاستبانة: المعلومات وتكنولوجيا التعليم الإلكتروني وأسماء المحكمين واردة بالملحق رقم (1/17)، وقد استجاب المطروحة ما وضعت لقياسه، وقام الباحث بالتأكد من صدق الاستبانة بطريقتين:

1- صدق المحكمين: عرض الباحث الاستبانة على مجموعة من المحكمين تألفت من عدة متخصصين في علوم

المعلومات وتكنولوجيا التعليم الإلكتروني وأسماء المحكمين واردة بالملحق رقم (1/17)، وقد استجاب الباحث لآراء المحكمين وقام بإجراء ما يلزم من حذف وتعديل في ضوء المقترحات المقدمة، وبذلك خرجت الاستبانة في صورتها النهائية الموزعة على الطلاب- انظر: الملحق رقم (2/17).

الجدول رقم (2). يوضح أن معاملات الارتباط بين معدل كل محور من محاور البحث مع المعدل الكلي لفقرات الاستبانة، ذات دلالة معنوية حيث أن قيمة p أقل من 0.05.

مستوى الدلالة	عدد الفقرات	معامل الارتباط	محاور الاستبانة
.000	23	.199	محور استخدام التكنولوجيا بشكل عام
.000	34	.455	محور المقرر والمحتويات
.000	23	.302	محور استخدام التكنولوجيا في التعليم وتطوير التعليم الإلكتروني

2- صدق المقياس⁽²⁰⁾: يقصد بصدق الاتساق الداخلي مدى تناسب كل

فقرة من فقرات الاستبانة مع المجال الذي تنتمي إليه هذه الفقرة، وقد قام الباحث بحساب الاتساق الداخلي للاستبانة وذلك بواسطة حساب معاملات الارتباط بين كل فقرة من فقرات مجالات الاستبانة والدرجة الكلية للمجال نفسه.

أولاً: الاتساق الداخلي Internal Validity:

(1) للمزيد انظر: سعود بن ضحيان الضحيان، عزت عبد الحميد محمد حسن (2002م). معالجة البيانات باستخدام برنامج SPSS 10، الرياض، سلسلة بحوث منهجية (الكتاب الرابع)، د.ن.، ص ص 190-202.

ثانياً: الصدق البنائي Structure Validity: يقصد بثبات الاستبانة أن تعطي هذه الاستبانة نفس النتيجة لو تم إعادة توزيع الاستبانة أكثر من مرة تحت نفس الظروف والشروط، أو بعبارة أخرى أن ثبات الاستبانة يعني الاستقرار في نتائج الاستبانة وعدم تغييرها بشكل كبير فيما لو تم إعادة توزيعها على أفراد العينة عدة مرات في فترات زمنية معينة.

3- ثبات الاستبانة Reliability: يعتبر الصدق البنائي أحد مقاييس صدق الأداة الذي يقيس مدى تحقق الأهداف التي تريد الأداة الوصول إليها، ويبين مدى ارتباط كل مجال من مجالات الدراسة بالدرجة الكلية لفقرات الاستبانة.

الجدول رقم (3). يوضح استخدام مقياس كرونباخ ألفا لقياس ثبات الاستبانة ويبين الجدول القيم المرتفعة للمقياس مما يدل على ثبات الاستبانة.

محاور الاستبانة	معامل ألفا كرونباخ	عدد الفقرات
محور استخدام التكنولوجيا بشكل عام	0.837	23
محور المقرر والمحتويات	0.966	34
محور استخدام التكنولوجيا في التعليم وتطوير التعليم الإلكتروني	0.937	23
جميع المحاور	0.969	80

وتوضح هذه الأرقام الكبيرة الواردة في الجدول رقم (3) لمعامل ألفا كرونباخ لمحاور الاستبانة أن المحاور والفقرات التي احتوت عليها كانت ذات دلالة كبيرة وقوية، مما يعني انسجامها موضوعياً في كل محور على حدة، وكذلك انسجامها وتربطها الموضوعي ككل.

وقد استخدم الباحث برنامج التحليل الإحصائي SPSS في نسخته الـ (17)، حيث قام بإدخال البيانات

وبالتالي حصل على المعاملات الإحصائية الواردة في العرض التالي، ولكن مع بداية عملية التحليل قام الباحث بالتأكد من صدق الإجابات بالاتساق الداخلي لأسئلة الاستبانة عن طريق استخدام أحد مقاييس التشتت باستخدام التحليل العاملي Factor Analysis وهي التي تقيس مدى بعد قيم المتغير عن

مصنوفة تحليل المكونات الرئيسية للعناصر التي أعدها الباحث على ستة مستويات أن العبارات تجمعت وارتبطت معاً وفقاً لمعامل الاختلاف المعياري⁽²²⁾ Coefficient of Variation وهو من أدق مقاييس التشتت النسبية كمقياس لكل عبارة، ومن ذلك أن عبارات (متغيرات): (شبكة الإنترنت متاحة لدى بسهولة في المنزل)، وعبارة (استخدم الإنترنت يومياً)، وعبارة (أمتلك مهارة استخدام الإنترنت والبرمجيات التعليمية)، وعبارة (استخدم الإنترنت للاشتراك بدورات تدريبية في المملكة العربية السعودية)، وعبارة (أرى أن التعلم عبر الإنترنت ذو فاعلية)، وعبارة (أرى أن الإنترنت يمكن أن يستغل كوسيلة فعالة لتواصل المعلم مع طلابه ورفع مستواهم التحصيلي)، قد حققت انحرافاً معيارياً يتراوح ما بين (403). إلى (489)، وهي كلها تتناول علاقة الطالب بالإنترنت وتطبيقاته، واستخدامه بشكل فاعل ذو هدف تعليمي واضح، ومن ثم رفع المستوى التحصيلي للطالب؛ لأن

(22) وهو من أدق مقاييس التشتت النسبية، لذلك فهو يصلح للمقارنة بين التوزيعات المختلفة، ويتم حسابه على أساس (قسمة الانحراف المعياري على الوسط الحسابي) $100 \times$ (سمير خالد صافي(2008م). البرنامج الإحصائي spss، جامعة غزة، عمادة خدمة المجتمع والتعليم المستمر، 6-8.

بعضها البعض،⁽²¹⁾ أو تقيس مدى بعد قيم المتغير عن مقياس الموقع الخاص بهذه القيم، ومن ثم الربط - أو عدم الربط - بين العبارات والأسئلة الثمانون الواردة في الاستبانة، والتي وزّعها الباحث أحياناً على المحاور المختلفة ليتضح له مدى مصداقية الإجابات الواردة من الطلاب، فعلى سبيل المثال أظهر التحليل بناءً على

(21) يستخدم هذا الأسلوب في تفسير العلاقات وتبسيط الارتباط بين مختلف التغيرات الداخلة في التحليل وتلخيص البيانات إلى أقل عدد من العوامل والتي تعكس الأبعاد الأساسية في البيانات الخاضعة للتحليل (بلبخاري سامي : استخدام التحليل العاملي في تحليل استبانات التسويق - دراسة تطبيقية على بعض البحوث، رسالة ماجستير. كلية العلوم الاقتصادية والتمويل. قسم العلوم التجارية. الجزائر. 2009م. ص 43)، ويهدف التحليل العاملي للمكونات الأساسية إلى التحويل الرياضي لعدد كبير من المتغيرات وعدد قليل من المكونات (العوامل) المستقلة المتعامدة، ويتم ذلك التحويل على مصنوفة الارتباطات بين المتغيرات، وكل مكون أو عامل يتكون من متغيرات شديدة الترابط مع مكونها الأساسي، قليلة الترابط مع المكونات الأخرى حيث يهدف التحليل العاملي إلى تقليل حجم البيانات وتلخيصها والإقلال من المتغيرات وتفسيرها (مصطفى حسين باهي وآخرون: التحليل العاملي (النظرية والتطبيق)، القاهرة، مركز الكتاب للنشر، 2002م، ص 17).

عروض الفيديو التعليمية عن طريق شرح المادة بالصوت والصورة)، وعبارة (ملخصات الدروس بالمقرر تساعد على الاستذكار)، وعبارة (الاختبارات الإلكترونية أفضل من الاختبارات الورقية)، وعبارة (موقع المقرر احتوى على فاعليات لم أكن أعرفها)، وعبارة (المدونات كانت مفيدة وشيقة وساعدتني على القراءة الحرة في موضوعات المقرر)، وعبارة (عروض الفيديو التعليمية بالمقرر كانت مفيدة)، وعبارة (موقع المقرر جعلني أستخدم الإنترنت أكثر مما سبق)، وعبارة (التعليم الإلكتروني يسهم في اختصار الوقت للمتعلم)، وعبارة (التعليم الإلكتروني يوفر المناهج في متناول الطالب دائماً)، وعبارة (أستاذ المقرر متمكن من إعداد مقرره الإلكتروني باستخدام البرمجيات اللازمة)، وعبارة (يساند التعلم الإلكتروني الطرق التقليدية في التدريس)، وعبارة (وجدت متعة في تعلم دروس الوثائق بالشكل الإلكتروني)، وعبارة (بالضرورة يجب أن تكون لدى الأستاذ الخبرة الكافية في مجال التعليم الإلكتروني)، وعبارة (للتعليم الإلكتروني دوره في تحسين نتائج التعلم).

أما أعلى معاملات الانحراف التي تراوحت ما بين (700. إلى 787.)، فإنها كانت أكثر ارتباطاً وتجانساً؛ لأنها جمعت معاً عدد من العبارات (أو المتغيرات) التي

الإنترنت يُعدُّ الأساس الذي يدعم عملية نشر التعليم الإلكتروني، والتعليم عن بُعد، وهي عبارات متجانسة موضوعياً ومعنوياً أيضاً.

أما العبارات التالية فقد تراوحت نسب معامل الانحراف فيه جميعها من (602. إلى 697.)، وهو ما يعني الارتباط أو التقارب الموضوعي في المعنى المقصود تحقيقه من طرحها، فكانت جميعاً تتناول اتجاه واحد نحو الرغبة في دراسة المقررات إلكترونياً واستمرار تطبيقه في الجامعة، وما يتعلق بذلك من فاعليات استخدام المقرر كالمدونات والاختبارات الإلكترونية، والفيديوهات التعليمية، وكذلك النتائج المباشرة وغير المباشرة التي يتحصل عليها الطالب من بتطبيق التعلم الإلكتروني كتوفير الوقت، والقراءة الحرة، والاستذكار بمفرده والتعلم الذاتي، وأن هذه النتائج لن تتأتى إلا بقدرات الأستاذ (المصمم التعليمي) على استخدام البرمجيات التعليمية وحرفيته في إعداد المحتوى بشكل يمكن الطالب من الوصول إلى تحقيق أهدافه، والتمتع بدراسة المادة العلمية التي يدرسها، وكانت هذه العبارات المتقاربة والمترابطة موضوعياً - تقريباً - هي: (أود دراسة باقي المقررات في القسم إلكترونياً)، وعبارة (أُريد تطبيق نظام التعليم الإلكتروني على جميع المقررات)، وعبارة (أفضل

وجهها الباحث لطلابها عن الموقع ككل ومحتوياته التعليمية والتقنية واستخداماتها وفعاليتها ومميزاتها وفوائدها، وما ينتج عن ذلك - بعد استخدامهم للمقرر - من تكوين رؤاهم واتجاهاتهم نحو التطبيق الإلكتروني لمقررات الوثائق بشكل خاص، والتعليم الإلكتروني بشكل عام في الجامعة والمملكة ككل - وإن تفرقت وتوزعت العبارات على محاور الاستبانة كافة، وهذه العبارات هي: عبارة (يحث المحتوى الطالب على التفاعل مع الموقع التعليمي) (بمعامل انحراف 700)، و(عرض المحتوى كان بطريقة تحقق الترابط والتناسك بين عناصره) (بمعامل انحراف 701)، و(كان المحتوى احترافياً وشاملاً لجميع الموضوعات الدراسية) (705)، و(الموقع مفيد جداً في الأسئلة والاختبارات التجريبية والفصلية والنهائية) (723)، و(الموقع يساعد على فهم أهداف الدروس) (787)، و(تنوع الوسائل التعليمية [فيديو، صوت، برمجيات مختلفة، طريقة العرض] يساعد على المذاكرة) (724)، و(كان تصميم مقرر الوثائق ملائماً للمحتوى) (703)، و(يعدّل استخدام المقرر الإلكتروني من دور الأستاذ بحيث يصبح موجهاً ويعطي الطالب بذلك فرصة أكبر للاستقلالية في تلقي المعلومات) (711)، و(ساعد المقرر الإلكتروني على إثراء موضوعات المنهج) (762)، و(موقع المقرر مفيد في شرح المحاضرات) (722)، و(موقع المقرر مفيد في التعريف بالمقرر وأهدافه) (747)، (موقع المقرر يساعد مع شرح الأستاذ للمحاضرات بالكلية) (712)، و(التفاعل مع الموقع من أهم إيجابيات المقرر الإلكتروني) (708)، و(التعليم الإلكتروني حل أساسي لتطوير المستوى التعليمي قبل الجامعي في المملكة العربية السعودية) (769)، و(أنظمة التعليم الإلكتروني تساعد في زيادة فاعلية المؤسسة التعليمية (الجامعة) (775)، و(أتاح التعليم الإلكتروني سهولة كبيرة في التواصل مع الأستاذ) (750)، و(لتطوير التعليم الإلكتروني يجب زيادة هذه النوعية من المواقع بالجامعة) (712).

وهذا التحليل أعدّه الباحث قبيل قيامه بتحليل وعرض النتائج النهائية، ليتحصل على مدى مصداقية الإجابات وترابطها معاً في المجال الموضوعي الواحد، وذلك باستخدام معامل ألفا كرونباخ، وقد قصد الباحث عن عمد توزيع الأسئلة والعبارات عند تكوين وتصميم الاستبانة أن تتوزع جميع هذه العبارات على المحاور الموضوعية المختلفة ليجمعها - أو لا يجمعها - معاً في النهاية هذه المعاملات الإحصائية، ليستخدمها الباحث كدليل على مصداقية

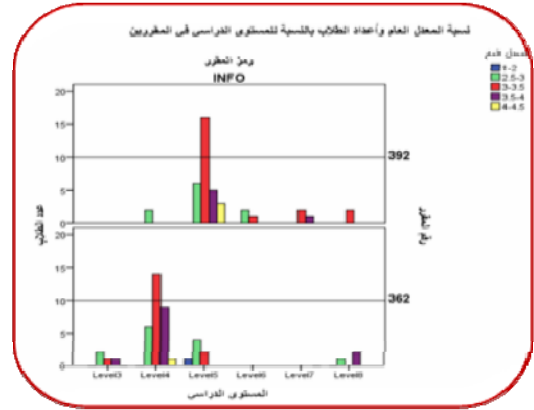
14- عرض وتحليل نتائج الدراسة:

تطبيقاً للمنهج التجريبي قام الباحث بتقسيم عينة الدراسة إلى مجموعتين كل منهما تغطي أحد الفصلين الدراسيين، وقد قام الباحث بتنفيذ تجربته بأن استخدم وطبق المقرر الإلكتروني للطلاب في الفصل الأول في القاعة الدراسية مع شرح المحاضرات التقليدية، وفي الفصل الثاني جعل المقرر متاحين للطلاب في المنزل فقط ولم يستخدمهما في القاعة الدراسية أثناء شرح المحاضرات، على أن يترك لهذه المجموعة كامل الحرية في استخدامه أو عدم استخدامه.

وقد أجرى الباحث اختبارين لكل مقرر أحدهما قبل بداية المقرر (القبلي) والثاني بعد تدريس المقرر (لبعدي)، وذلك لكل مقرر على مدار الفصلين، وكانت النتائج كما توضحها الجداول الآتية:

الردود التي تلقاها من الطلاب.

وفي خطوة لاحقة قام الباحث بتصفية النتائج، حيث تم حذف الفقرات ذات معامل التمييز الموجب المنخفض الأقل من (19). أو الفقرات التي معامل تمييزها سالب لكي يحصل على معامل ثبات قوي، وكانت النتيجة أن بلغ معامل كرونباخ (932). لعدد (59) عبارة واردة في الاستبانة، ويعتبر معامل الارتباط السابق معامل ثبات داخلي قوي ومقبول ودال إحصائياً، وبذلك يكون الباحث قد تأكد من صدق وثبات فقرات الاستبانة، وبذلك أيضاً تكون الاستبانة قد أصبحت صالحة للتطبيق على عينة الدراسة الأساسية.



الشكل رقم (1). نسبة معدل الطلاب بالنسبة للمستوى الدراسي.

الجدول رقم (4). توزيع درجات الاختبار القبلي للمجموعتين التجريبية والضابطة.

المجموعة	المتوسط	الانحراف المعياري	الخطأ المعياري	مدى الدرجات
التجريبية	67.75	8.539	1.035	87 - 43
الضابطة	62.84	9.878	1.198	81 - 35

ومما يلاحظ من الجدول السابق رقم (4) أن متوسط درجات المجموعة التجريبية كان أعلى من متوسط درجات المجموعة الضابطة، وأن المعلومات المتوافرة لطلاب المجموعة الأولى كانت أكثر من طلاب المجموعة الثانية حول موضوعات الدراسة، فبلغ الوسيط للمجموعة الأولى (68.50)، بينما بلغ الوسيط للمجموعة الثانية (65.00)، مع وجود اختلاف كبير بين المجموعتين وهو ما يظهر من قيم الانحراف المعياري لكلا المجموعتين، وهو ما يتأكد أيضاً من بمدى الدرجات المسجلة لكل مجموعة.

الجدول رقم (5). توزيع درجات الاختبار البعدي للمجموعتين التجريبية والضابطة.

المجموعة	المتوسط	الانحراف المعياري	الخطأ المعياري	المدى
التجريبية	80.00	9.133	1.107	95 - 60
الضابطة	74.81	8.547	1.036	92 - 55

ويوضح هذا الجدول رقم (5) الفرق بين مستوى المجموعتين الأولى التجريبية والثانية الضابطة في الاختبارات البعدية لطلاب المقررين معاً، وأن الفروق كانت لصالح المجموعة الأولى فبلغ المتوسط (80.00)، بينما كان متوسط المجموعة الثانية (74.81) كما يتضح من الجدول، مع وجود الاختلاف الواضح بين المجموعتين والذي يؤكد الفرق بين معدلات الانحراف المعياري للمجموعتين. وقد سجل معامل كرونباخ للمجموعة الأولى التجريبية معدل (0.741)، وللمجموعة الثانية

الضابطة معدل قدره (0.696)، وبمستوى دلالة بين المجموعتين قدره (0.000) وهو ما يدل على أن الاختبارات القبليّة والبعديّة في الفصلين الدراسيين كانت دالة إحصائيًا للمقررين في الفصلين الدراسيين. وأثناء حصر وتجميع الأرقام الواردة في إجابات وآراء المجموعتين من الطلاب - التجريبيّة والضابطة - ومقارنتها باستخدام البرنامج الإحصائي للعلوم الاجتماعيّة (SPSS V.17)، وتطبيق اختبار (T)

لللمجموعات المرتبطة، أمكن تكوين الجدول التالي رقم (6) مرتبًا وفقًا لمعدل المستوى الدلالي (SIG.) لكل سؤال من الأسئلة المطروحة في الاستبانة من (0.000) إلى الرقم الأعلى حتى (0.049) وهو ما يعطي دلالات واضحة على قوة الأسئلة المطروحة، واتجاهات وآراء الطلاب في كلا المجموعتين التجريبيّة والضابطة كما يلي:

الاستبانة

رقم السؤال في الاستبانة	نص السؤال	متوسط آراء الطلاب في الفصل الأول	متوسط آراء الطلاب في الفصل الثاني	المستوى الدلالي SIG.
50	موقع المقرر مفيد في المحاضرات الصوتية	4.35	3.8235	.000
32	أتمكن من الاستفسار من أستاذ المقرر عند الحاجة	4.62	4.1912	.002
34	الموقع مفيد جداً في الأسئلة والاختبارات التجريبية والفصلية والنهائية	4.37	3.8382	.002
51	موقع المقرر مفيد في شرح المحاضرات	4.35	3.8382	.003
66	يعني التعليم الإلكتروني بالنسبة لي التعلم بدون مدرس	2.71	2.1176	.008
78	الأمية الرقمية تعتبر أحد معوقات التعليم الإلكتروني في المملكة	4.31	3.8676	.010
19	أعتقد أنه من المهم أن يكون لكل أستاذ موقع خاص به على شبكة الإنترنت للاستفادة القصوى من هذه التقنية والتواصل مع طلابه	4.16	3.6765	.013

تابع الاستبانة.

.017	3.9118	4.28	أرى أن الإنترنت يمكن أن يستغل كوسيلة فعالة لتواصل المعلم مع طلابه ورفع مستواهم التحصيلي	61
.022	3.8235	4.22	الموقع يساعد على فهم أهداف الدروس	35
.022	3.8382	4.24	ساعد المقرر الإلكتروني على إثراء موضوعات المنهج	47
.024	3.9265	4.26	التعليم الإلكتروني يوفر المناهج في متناول الطالب دائماً	62
.025	3.8529	4.22	المدونات كانت مفيدة وشيقة وساعدتني على القراءة الحرة في موضوعات المقرر	42
.030	3.5000	4.00	الاختبارات الإلكترونية أفضل من الاختبارات الورقية	37
.035	4.5441	4.22	أفضل استخدام الورق في استذكار دروسي أفضل من الحاسب الآلي	2
.042	3.8529	4.19	أتاح التعليم الإلكتروني سهولة كبيرة في التواصل مع الأستاذ	75
.044	3.7794	4.15	تقنية المعلومات ليست هدفاً أو غاية بحد ذاتها بل هي وسيلة لتوصيل المعرفة وتحقيق الأغراض المعروفة من التعليم والتربية	59
.049	3.8676	4.24	التعليم الإلكتروني يسهم في اختصار الوقت للمتعلم	58

ومن تحليل الأرقام والنتائج الواردة في الجدول السابق رقم (6) اتضح للباحث النتائج الآتية:

1- تم تصفية أهم 17 عبارة وسؤال من مجموع 80 عبارة وسؤال ورد في الاستبانة تقيس اتجاهات وآراء الطلاب في المجموعتين بناءً على نسب (المستوى الدلالي SIG.) لهذه الأسئلة والعبارات المطروحة التي تراوحت ما بين (0.000) و (0.049)، مع استبعاد الباحث للنسب الأعلى من ذلك للتحقق المصدقية المطلوبة من استخدام الاستبانة المطروحة على الطلاب.

2- أن عبارة " موقع المقرر مفيد في المحاضرات الصوتية " كانت أقوى العبارات في الاستبانة، حيث

استخدام الورق في استذكار دروسي أفضل من الحاسب الآلي"، حيث كان المتوسط في المجموعة الضابطة لطلاب الفصل الثاني الذين استخدموا المقرر الإلكتروني في المنزل فقط مع شرح المحاضرات التقليدية في القاعة التعليمية أعلى من المتوسط في المجموعة التجريبية للفصل الأول، وهو ما يعني أن هذه المجموعة ترجح الرأي في الإجابة عن هذا السؤال وتميل إلى المذاكرة بالطرق التقليدية باستخدام الورق وتفضله عن استخدامات المقررات الإلكترونية والحاسب الآلي، وهو ما يعني كذلك أن المجموعة الأولى - وهي تمثل الغالبية - لا تميل لاستخدام الورق في المذاكرة بعد أن استفادت من المقرر الإلكتروني في القاعة الدراسية بتوجيه وإشراف أستاذ المقرر، أي أنها تميل بشكل تام لاستخدام التعليم الإلكتروني في استذكار دروس الوثائق والأرشيف.

4- أن ترتيب أرقام الأسئلة والفقرات الواردة بالاستبانة - من مجموع الأسئلة والعبارات الـ 80 - بحسب قوتها من الأقوى إلى الأقل قوة ودلالة يوضح تناثر الأسئلة ما بين محاور الاستبانة، وهذا يدل على أن فقرات وعبارات الاستبانة جاءت موضوعية وتغطي الجوانب المختلفة للموضوع.

حققت مستوى دلالي قدره (0.000). وهو ما يدل على أهمية التسجيلات الصوتية في شرح المحاضرات الإلكترونية، ومن ثم توضيح النقاط والعناصر في الدروس بواسطة الشرح الصوتي للمحاضرات، وكانت العبارات الواردة في الاستبانة أرقام: (32) وهي " أتمكن من الاستفسار من أستاذ المقرر عند الحاجة"، و(34) وهي " الموقع مفيد جداً في الأسئلة والاختبارات التجريبية والفصلية والنهائية"، و(51) وهي "موقع المقرر مفيد في شرح المحاضرات"، و(66) وهي " يعنى التعليم الإلكتروني بالنسبة لي التعلم بدون مدرس"، و(78) وهي " الأمية الرقمية تعتبر أحد معوقات التعليم الإلكتروني في المملكة" تدرجت في قوتها ودلالاتها بالنسبة للطلاب وآرائهم حيث كانت نسب المستوى الدلالي في هذه العبارات تتراوح ما بين 0.002 و 0.010.

3- أن متوسطات الأرقام بالنسبة للمجموعة التجريبية المتمثلة في طلاب الفصل الأول الذين درسوا المقرر الإلكتروني في قاعة الدرس مع التدريس التقليدي بالكلية هي الأعلى في كل الأسئلة القوية بالاستبانة، وهو ما يعني أن هذه المجموعة التجريبية ترجح الرأي في استخدام المقرر الإلكتروني، وذلك فيما عدا سؤال واحد فقط رقم (2) في عبارة " أفضل

يساعد مع شرح الأستاذ للمحاضرات بالكلية"، وهو ما يدل على توافق وترابط أسئلة وفقرات الاستبانة التي صممها الباحث للتعبير عن آراء أولئك الطلاب في كلتا المجموعتين.

ويستعرض الباحث فيما يلي تحليل نتائج العبارات والأسئلة الواردة في المحاور الموضوعية للدراسة⁽²³⁾، وهي المحاور التي حاول الباحث الوصول بواسطتها إلى أهم النتائج العلمية التي تم تحليلها بناءً على آراء الطلاب في المجموعتين التجريبية والضابطة عينة الدراسة وإجاباتهم على الأسئلة والعبارات الموجهة إليهم من بأداة الدراسة (الاستبانة)، وتشتمل هذه المحاور على:

1/14 المحور الأول (البيانات والمعلومات

الشخصية للطلاب):

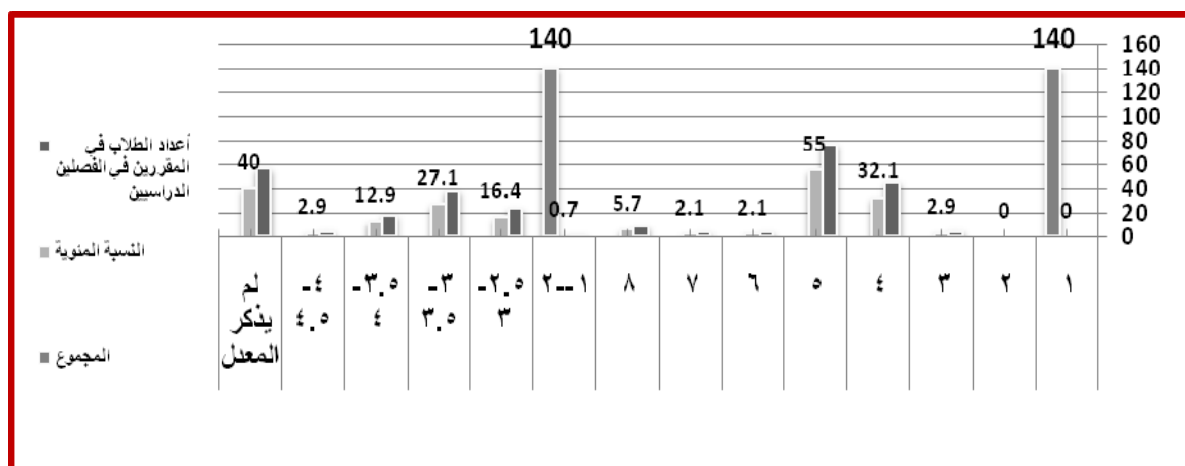
(23) اختلفت محاور الدراسة اختلافاً موضوعياً عن المحاور الموضوعية الثلاثة التي عرضها الباحث في الاستبانة، حيث قام الباحث بطرح هذه المحاور الموضوعية للدراسة لتحديد نتائج الدراسة بشكل أدق وأكثر تفصيلاً عما ورد في الاستبانة لزيادة الفائدة المرجوة من البحث.

5- كانت اتجاهات الطلاب تؤيد وبشدة استخدام المحتوى الرقمي الذي أعده الباحث في كلا المقررين، والدليل على ذلك أن الأسئلة الأربعة الأولى في الاستبانة والأقوى من حيث دلالاتها كانت تتعلق بالمحتوى الدراسي للمقررين، وكذلك العلاقة ما بين الطالب والأستاذ في تدريس المقررات الدراسية وهو ما أيده بشدة المجموعة التجريبية التي استخدمت المقرر في القاعة الدراسية مع أستاذ المقرر.

6- أن بعض هذه العبارات الواردة في الجدول السابق قد تأكدت بنتائج آراء الطلاب في المجموعة التجريبية عن أسئلة وعبارات أخرى واردة بالاستبانة ومن ذلك: أن عبارات رقم (66) وهي " يعنى التعليم الإلكتروني بالنسبة لي التعلم بدون مدرس" تأكدت بإجابتهم عن عبارة رقم (46) " يعدل استخدام المقرر الإلكتروني من دور الأستاذ بحيث يصبح موجهًا ويعطي الطالب بذلك فرصة أكبر للاستقلالية في تلقي المعلومات " فقد أجمع طلاب هذه المجموعة على تأييد وترجيح الفقرتين، كذلك فإنَّ الفقرة رقم (51) الواردة في الجدول السابق وهي "موقع المقرر مفيد في شرح المحاضرات" والتي رجحتها وأيدتها المجموعة الأولى قد تأكدت بتأييد نفس المجموعة التجريبية للفقرة رقم (56) من الاستبانة وهي "موقع المقرر

الجدول رقم (7). يوضح أعداد الطلاب عينة الدراسة في كلا المقررين ومستوياتهم ومعدلاتهم الدراسية .

المقرر الدراسي	أعداد الطلاب	النسبة المئوية لأعداد الطلاب	المستوى الدراسي											المعدل العام لدرجات الطلاب			
			1	2	3	4	5	6	7	8	2-1	3-2.5	3.5-3	4-3.5	4.5-4	لم يذكر المعدل	
معل 362 مقدمة الوثائق	79	%56.4	0	0	4	45	77	3	3	8	1	23	38	18	4	56	
معل 392 الحفظ الإلكتروني	61	%43.6	0	0	2.9	32.1	55	2.1	2.1	5.7	0.7	16.4	27.1	12.9	2.9	40	
المجموع	140	%100	140											140			



رسم بياني رقم (2) يوضح أعداد الطلاب موزعين على المستويات الدراسية مع معدلاتهم الدراسية.

حضر المقررين أثناء الفصلين الدراسيين عدد 140 بنسبة %43.6 في مقرر 362معل (مقدمة الوثائق طالباً يمثلون مجتمع الدراسة، كان منهم 61 طالباً والمحفوظات وإدارة السجلات)، وعدد 79 طالباً

بنسبة 56.4% في مقرر 392 معل (الحفظ الإلكتروني)، وكانوا مقسمين على الفصلين الدراسيين - وقت إجراء الدراسة - بواقع 68 طالباً في الفصل الأول بنسبة 48.57%، وفي الفصل الثاني 72 طالباً بنسبة 51.43%، وتجدر الإشارة إلى أن الباحث لم يوزع الطلاب على المجموعتين التجريبية والضابطة بطريقة عشوائية أو بطريقة التوزيع المتماثل matching، لتعذر ذلك، حيث يقوم طلاب المستوى الرابع بالتسجيل في مقرر 362 معل، وطلاب المستوى الخامس بالتسجيل في مقرر 392 معل، ولذلك كان معظم طلاب المستوى الرابع هم المسجلون في مقرر 362 معل (مقدمة الوثائق)، وطلاب المستوى الخامس هم المسجلون في مقرر 392 معل (الحفظ الإلكتروني) وهذا أمر طبيعي، حيث أن مقرر 362 معل مدرج بالمستوى الرابع بالخطة الدراسية للقسم، بينما مقرر 392 معل مدرج بالمستوى الخامس، فجاءت الأرقام مماثلة للواقع الذي يحدث بالقسم من تسجيل الطلاب للمقرر 362 معل في المستوى الرابع، بينما يسجل الطلاب الذين يختارون مسار إدارة السجلات والحفظ الإلكتروني المقرر الثاني في المستوى الخامس لهم، أما بقية الطلاب الذين سجلوا في المقررين في المستويات الأعلى - من السادس إلى الثامن - فقد قرروا تأجيل تسجيلهم للمقررين أو أحدهما إلى هذه المستويات الدراسية المتقدمة.

وبذلك فقد كان المستوى الخامس هو الأعلى بالنسبة لأعداد الطلاب المسجلين في المقررين فقد سجل في المقررين عدد 77 طالباً بنسبة مئوية 55% وهم في المستوى الدراسي الخامس، بينما جاء المستوى الرابع بعده ليحقق 45 طالباً بنسبة 32.1% ليكون مجموع طلاب المستويين الرابع والخامس 122 طالباً بنسبة إجمالية 82.1% من مجموع عدد الطلاب عينة الدراسة.

ويلاحظ من تجميع البيانات التعليمية لمجتمع الدراسة أن نسبة الطلاب الحاصلين على معدل يتراوح ما بين 3 إلى 3.5 مثلاً العدد الأكبر من طلاب المقررين فكان عددهم 38 طالباً بنسبة 27.1%، بينما كانت النسبة الأقل تمثل المعدل العام من 4-4.5 في كلا المقررين بنسبة 2.9% لعدد أربعة طلاب فقط، وكان متوسط معدلات جميع الطلاب 3، ولم يحصل أيّاً من الطلاب في المقررين على معدل يتراوح ما بين 4.5 إلى 5.

2/14 المحور الثاني (فاعلية المقررات الإلكترونية في دراسة الوثائق):

قدم الباحث عدد من الأسئلة تناولت فاعلية استخدام المقرر الإلكتروني في تدريس تخصص

المقرر الإلكتروني، ويُرجع الباحث السبب في ذلك إلى عدم معرفتهم باستخدام المقررات الإلكترونية - على الرغم من وجود دليل استخدام في كل مقرر، مع ضعف إمكانياتهم التقنية التي تؤهلهم للتعامل مع الحاسب الآلي، أو المقررات الإلكترونية لأول مرة نظرًا لعدم الاهتمام بتقديم الدورات التدريبية لهم في هذا المجال في القسم أو الكلية بفترة دراستهم حتى إجراء الدراسة.

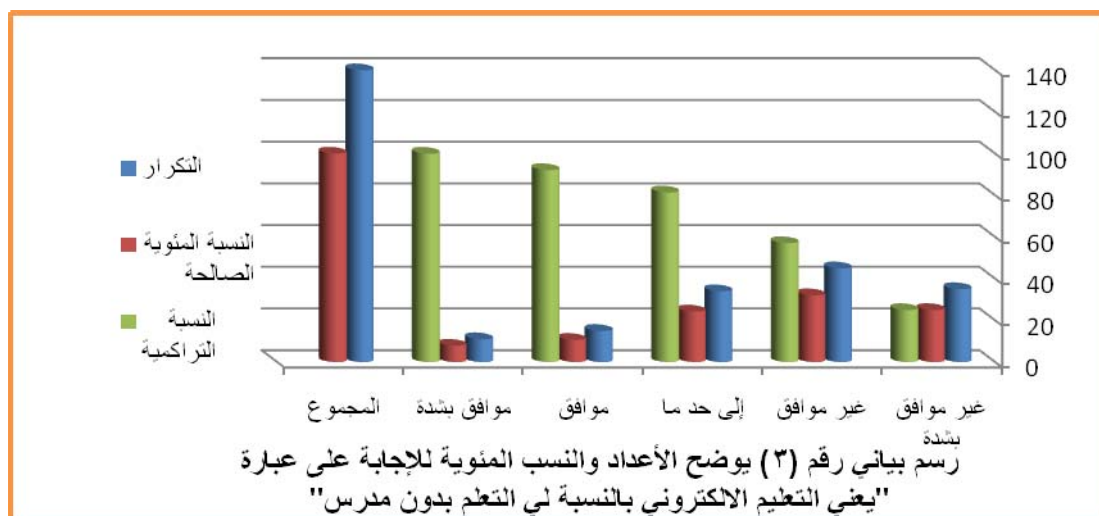
أما السؤال الذي طرحه الباحث عن إمكانية استخدام الموقع الإلكتروني والاستغناء عن الأستاذ الوارد في عبارة: " يمكن أن أستخدم موقع المقرر الإلكتروني واستغني عن أستاذي" فكانت النسبة الأعلى (44.3%) لإجمالي إجابات المجموعتين من الطلاب بـ "غير موافق بشدة" ويليها الإجابة بـ "غير موافق" بنسبة (31.4%)، وقد وزَّعوا ما بين المجموعة الأولى التجريبية بنسبة موافقة 41.2%، والمجموعة الثانية بنسبة 47.2%، وهذا يعني أن الطلاب في المجموعتين لم يستطيعوا الاستغناء عن شرح وتوجيه أستاذهم، وأن المقرر الإلكتروني لن يكون بديلاً عن التعليم التقليدي، فلا بد من وجود الأستاذ الذي يقوم بالتوجيه والنصح والإرشاد المباشر الذي ينمي مهارات الطلاب ويساعدهم ويحثهم على التفوق

الوثائق، وحاول من هذه الأسئلة توضيح إمكانيات الطلاب وقدراتهم أولاً على استخدام الإنترنت، ثم وجَّه عدة أسئلة خاصة بالتعليم الإلكتروني المتخصص في الوثائق والأرشفة الإلكترونية، فكانت الإجابات على سؤال "ذاكرت المقرر الدراسي الإلكتروني من الموقع بمفردي" موافق بشدة بنسبة 35% بينما كانت أقل النسب "غير موافق بشدة" ومثلت نسبة 2.9%، ومعنى ذلك أنَّ الطالب يستطيع أن يذاكر مقرره الدراسي بمفرده ولكن بشروط - من وجهة نظر الباحث- أهمها التوجيه والإرشاد والمتابعة، وكانت إجابة الطلاب على سؤال "ذاكرت المقرر الدراسي الإلكتروني من الموقع بمساعدة زملائي" قد مثلت نسبة 29.3% لإجابة "إلى حدِّ ما" كأعلى النسب وأقلها "غير موافق" بنسبة 13.6% ومعنى ذلك أيضًا أنَّ الطلاب يمكن أن يتشاركوا في عملية التعلم الإلكتروني إذا ما اقتضت الضرورة ذلك، كما مثلت النسبة الأكبر للرد على سؤال "ذاكرت مقرر الدراسي الإلكتروني من الموقع بمساعدة أستاذي" إجابة "موافق بشدة" و"موافق" بنسبة 30% لكل منهما، ومعنى ذلك أن الطالب يحتاج إلى توجيه الأستاذ بشكل مستمر وأن النسبة الأكبر من الطلاب (بنسبة 60%) قد لجأت إلى الأستاذ لفهم طرق التعامل مع

الدراسي المستمر، ويؤكد على هذه النتيجة التساؤل الذي طرحه الباحث في عبارة: "يعني التعليم الإلكتروني بالنسبة لي التعلم بدون مدرس" الذي أوضحت إجابات المجموعتين عنه في الجدول رقم (8) أن نسبة 25٪ غير موافق بشدة، و 32.1٪ غير موافق، و 24.3٪ إلى حد ما، وقد وزعت النتائج ما بين المجموعتين الأولى بنسبة موافقة بلغت 20.6٪ وغير موافق بشدة نسبة 26.5٪، وإلى حد ما نسبة 23.5٪ أمّا المجموعة الثانية الضابطة فكانت نسبة عدم الموافقة وعدم الموافقة بشدة 68.1٪، وإلى حد ما نسبة 25٪، وهو ما يؤكد بقوة على أن الطلاب لن يستطيعوا الاستغناء عن أساتذتهم - على الأقل في الوقت الراهن الذي تبدأ فيه تجربة التعليم الإلكتروني لمقررات الوثائق والأرشفة الإلكترونية؛ لأنهم يحتاجون باستمرار إلى شرح للمادة العلمية المتوفرة لهم سواء إلكترونياً أو بالطرق التقليدية.

الجدول رقم (8). يوضح الأعداد والنسب المئوية لإجابة جميع الطلاب على عبارة "يعني التعليم الإلكتروني بالنسبة لي التعلم بدون مدرس".

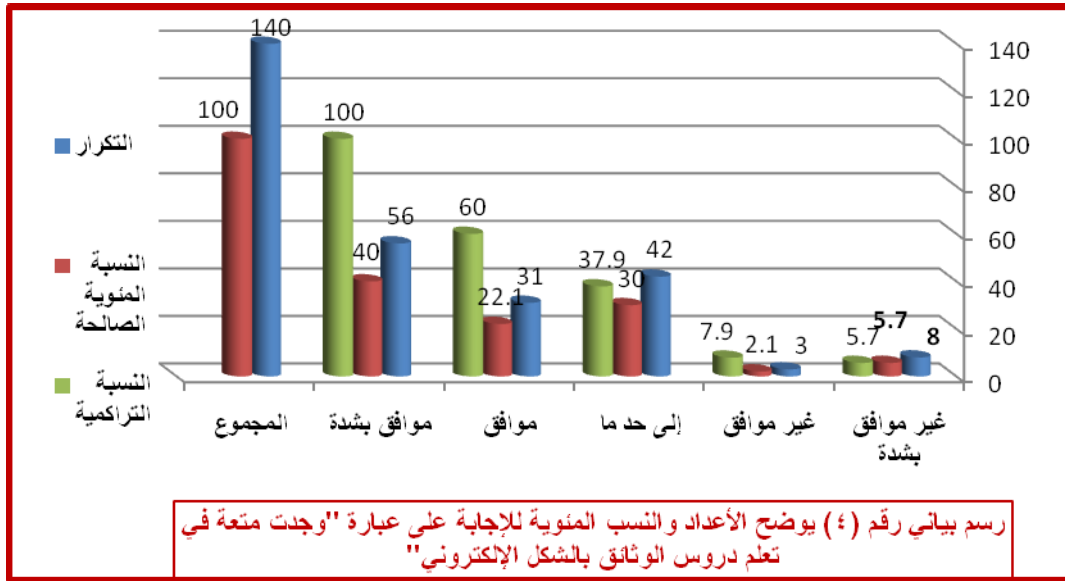
النسبة التراكمية	النسبة المئوية الصالحة	التكرار	اتجاهات الطلاب
25.0	25.0	35	غير موافق بشدة
57.1	32.1	45	غير موافق
81.4	24.3	34	إلى حد ما
92.1	10.7	15	موافق
100.0	7.9	11	موافق بشدة
	100.0	140	المجموع



الجدول رقم (9). يوضح الأعداد والنسب المئوية للإجابة على عبارة "وجدت متعة في تعلم دروس الوثائق بالشكل الإلكتروني".

اتجاهات الطلاب	التكرار	النسبة المئوية الصالحة	النسبة التراكمية
غير موافق بشدة	8	5.7	5.7
غير موافق	3	2.1	7.9
إلى حد ما	42	30.0	37.9
موافق	31	22.1	60.0
موافق بشدة	56	40.0	100.0
المجموع	140	100.0	

أيضاً فقد وجّه الباحث عدداً من الأسئلة التي تدور حول تفاعل الطلاب ومدى استفادتهم من المقررات الإلكترونية في الوثائق والأرشيف الإلكترونية على وجه التحديد، فكان من بين هذه الأسئلة: "وجدت متعة في تعلم دروس الوثائق بالشكل الإلكتروني" الذي يوضحه جدول رقم (9)، وكانت إجمالي إجابة المجموعتين من الطلاب تتمثل في عدد 129 طالباً أبدوا آراءهم ما بين "موافق بشدة بنسبة 40%"، و"موافق بنسبة 22.1%"، و"إلى حد ما بنسبة 30%"، وهو ما مجموعه 92.1% من الطلاب الذين وجدوا متعة في التعامل مع المقرر الإلكتروني في مجال الوثائق، وذلك على الرغم من مواجهتهم لبعض المشكلات بشكل فردي عند استخدامهم للمقرر في الأسابيع الأولى منه.



الجدول رقم (10). يوضح اتجاهات الطلاب نحو عبارة " كان تصميم مقرر الوثائق ملائمًا للمحتوى".

اتجاهات الطلاب	التكرار	النسبة المئوية الصالحة	النسبة التراكمية
غير موافق بشدة	2	1.4	1.4
غير موافق	6	4.3	5.7
إلى حد ما	33	23.6	29.3
موافق	37	26.4	55.7
موافق بشدة	62	44.3	100.0
المجموع	140	100.0	

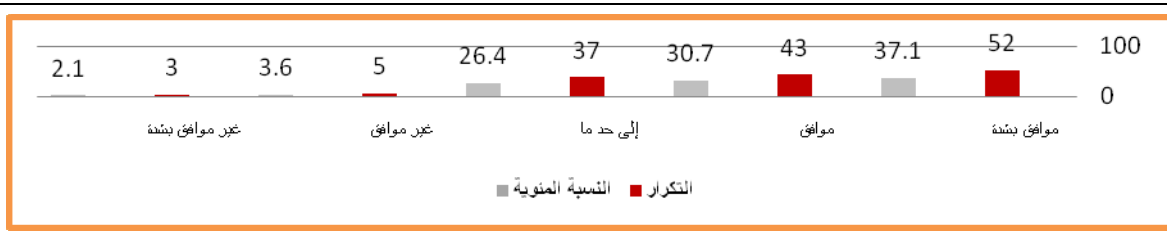
ومما يؤكد هذه النتيجة الإجابات الواردة على العبارات الآتية التي توضح مدى ملائمة تدريس

كما وجّه الباحث سؤالاً عما إذا: " كان تصميم مقرر الوثائق ملائمًا للمحتوى" (جدول رقم 10)، فقد أظهرت النتائج أن 44.3٪ وافقت بشدة (62 طالبًا)، ونسبة 26.4٪ وافقت (37 طالبًا) من إجمالي عينة الدراسة، على ملائمة مقرري الوثائق للذين طرحها الأستاذ على طلابه، وهو ما يعني نجاحه في تقديم وعرض المقررين الإلكترونيين وتناسبهما مع مجال الوثائق مستفيداً في ذلك من التقنيات والبرمجيات التعليمية الحديثة في هذا المجال والعديد من الأدوات التي تساعد على الشرح، وقد حقق السؤال انحرافاً معيارياً بلغ (990).

مقررات تخصص الوثائق والأرشفة الإلكترونية ويوضح الجدول الآتية رقم (11) أعداد الطلاب إلكترونياً. والنسب المئوية حول عدد من الأسئلة المطروحة في الاستبانة المقدمة للطلاب:

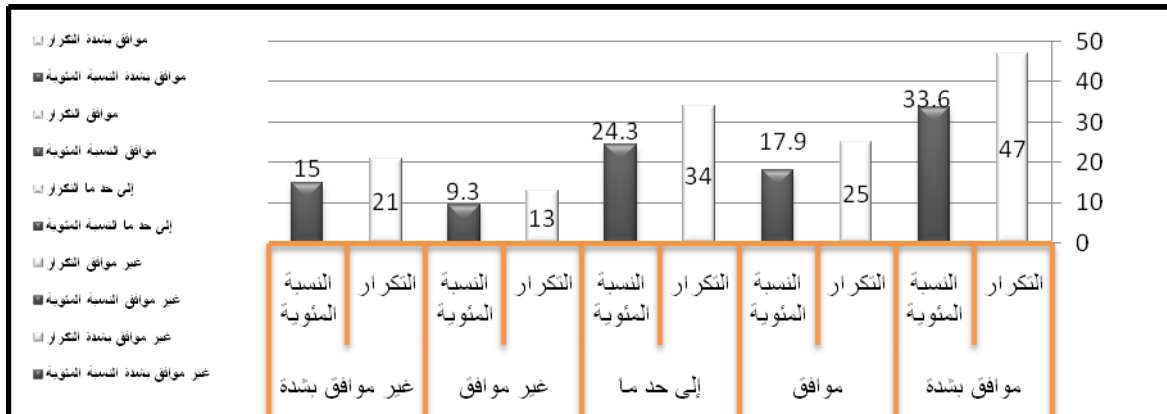
الجدول رقم (11). مكون من عدد من العبارات المطروحة على الطلاب والتي توضح مدى ملائمة التدريس إلكترونياً لمقررات مسار الوثائق والأرشفة الإلكترونية.

الانحراف المعياري	اتجاهات الطلاب										السؤال/ العبرة
	غير موافق بشدة		غير موافق		إلى حد ما		موافق		موافق بشدة		
	النسبة المئوية	التكرار	النسبة المئوية	التكرار	النسبة المئوية	التكرار	النسبة المئوية	التكرار	النسبة المئوية	التكرار	
.989	2.1	3	3.6	5	26.4	37	30.7	43	37.1	52	1- يتناسب موقع المقرر مع أسلوب التعلم الفردي والذاتي في مجال الوثائق
<p>النسبة الأعلى (موافق بشدة) بنسبة بلغت 37.1٪ على الفقرة الثانية في هذا المحور، تدل على تحقق مهارة التعلم الذاتي في الوثائق في المقرر الإلكتروني المطروح، حيث كان موقع المقررين على نظام إدارة التعلم (ims) محفزين على التعلم الفردي والذاتي في مجال الوثائق، وهو من الأهداف المطلوب تحقيقها بتطبيق التعليم الإلكتروني في هذا المجال.</p>											



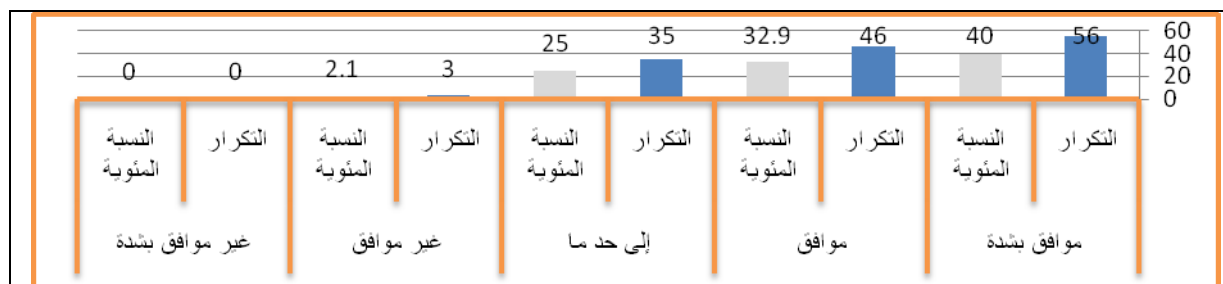
1.421	15	21	9.3	13	24.3	34	17.9	25	33.6	47	2-أؤيد تطبيق نظام التعليم الإلكتروني على جميع المقررات
-------	----	----	-----	----	------	----	------	----	------	----	--

وافق معظم الطلاب على تطبيق النظام الإلكتروني على جميع المقررات، ولكن نسبة الرفض كانت أيضًا عالية (24.3%) وهو ما يعني تردد بعض الطلاب أو تخوف بعضهم من تكرار التجربة لأسباب منها التعود على الشكل التقليدي من التدريس، واحتياجهم للتدريب على استخدام نظام إدارة التعلم، وقلة خبراتهم باستخدامات الحاسب الآلي.



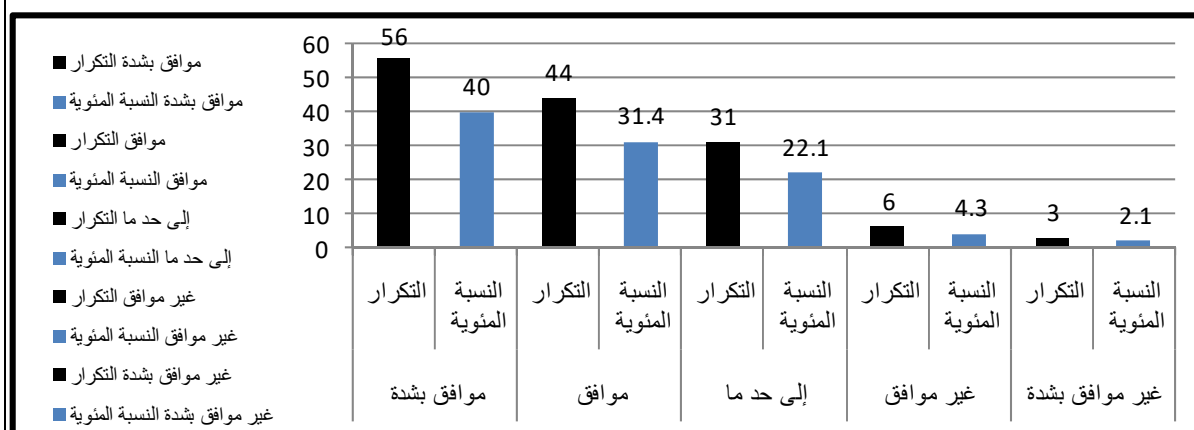
.854	0	0	2.1	3	25	35	32.9	46	40	56	3-عرض المحتوى كان بطريقة تحقق الترابط والتناسك بين عناصره
------	---	---	-----	---	----	----	------	----	----	----	---

تحقق لدى الطلاب إمكانية عرض محتويات المقررات الإلكترونية التي قَدَّمها الأستاذ بطريقة سهلة ومریجة، مما أدَّى إلى زيادة نسبة إجاباتهم بالموافقة بشدة لتصل إلى 40%، يليها الموافقون بنسبة 32.9% وهي نسبة عالية تؤكد جودة عرض المحتوى والترابط بين أجزاءه وعناصره المختلفة.



4- موقع المقرر	يساعد على فهم	أهداف الدروس	56	40	44	31.4	31	22.1	6	4.3	3	2.1	.996
----------------	---------------	--------------	----	----	----	------	----	------	---	-----	---	-----	------

أدرج أستاذ المقرر أهداف الدروس في بدايتها، فضلاً إلى إبراز أهداف المقرر ككل في بدايته، مع توضيح إستراتيجية الأستاذ في تنفيذ المقرر الإلكتروني وغير ذلك، مما يساعد الطالب على فهم أهداف البرنامج والمقرر الدراسي ككل، والدروس كل على حدى.

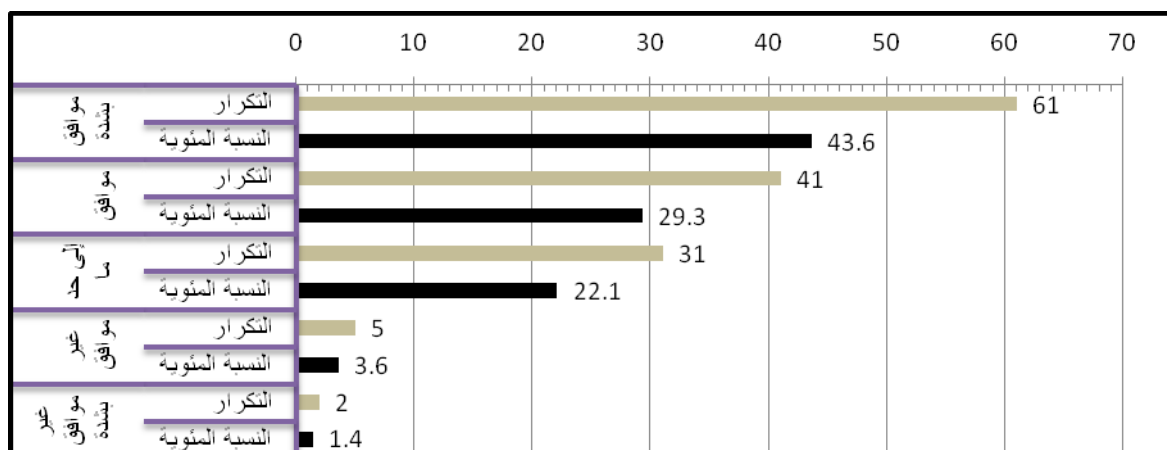


5- ملخصات	الدروس بالمقرر	تساعد على	الاستذكار	66	47.1	43	30.7	29	20.7	2	1.4	0	0	.874
-----------	----------------	-----------	-----------	----	------	----	------	----	------	---	-----	---	---	------

أتبع أستاذ المقرر كل درس بملخص عنه يشتمل على أهم ما ورد فيه، وكان بعض الطلاب يعتمدون على هذه الملخصات في المراجعات النهائية قبيل المحاضرات والاختبارات، ولذلك توضح الأعداد والنسب مدى فائدة هذه الملخصات في نهايات الدروس.

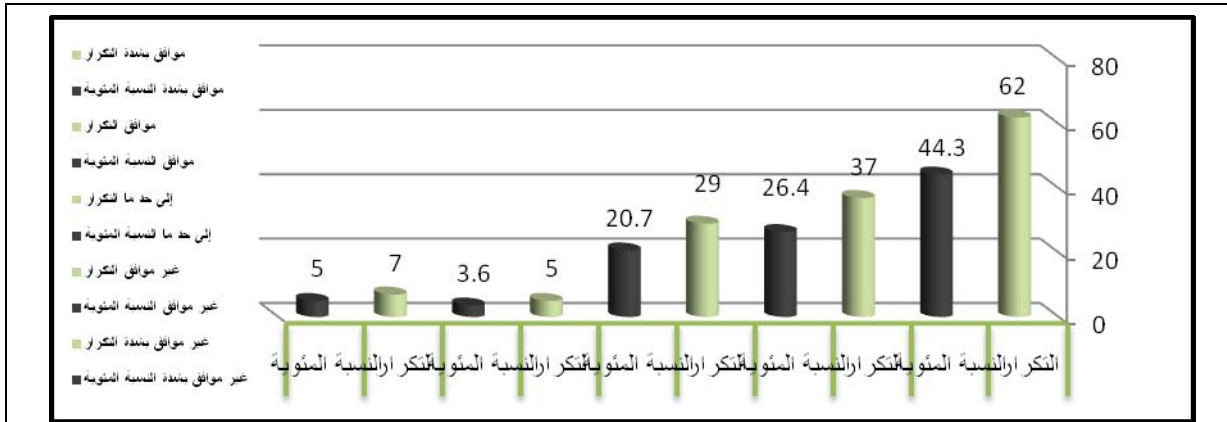
1.227	6.4	9	10	14	20.7	29	26.4	37	36.4	51	6-الاختبارات الإلكترونية أفضل من الاختبارات الورقية
<p>احتوت المقررات الإلكترونية المقدمة على العديد من الاختبارات الإلكترونية التي مثلت تجربة جديدة للطلاب، فقد كانوا جميعًا متخوفين منها في بادئ الأمر، ولكن مع التجربة وإجراء اختبارات عقب شرح كل درس، مع الاختبارات المسموعة، والاختبارات المجابة، والاختبارات الفصلية إطمئن الطلاب لهذه التجربة، وهو ما توضحه النتائج التي تؤكد على نجاح التجربة في إجراء الاختبارات الإلكترونية في تخصص الوثائق والأرشفة، حيث بلغ مجموع أعداد الموافقين 88 طالبًا بنسبة 62.8٪.</p>											
.962	1.4	2	3.6	5	22.1	31	29.3	41	43.6	61	7-موقع المقرر مفيد في المحاضرات الصوتية

أعدَّ الأستاذ شرح المحاضرات الصوتية مع كل درس، بحيث يتمكن الطالب من سماع شرح المحاضرات بصوت الأستاذ مع رؤية نص الشرح والرسوم والفيديو وغير ذلك من الوسائل التعليمية، التي ساعدت الطالب في استذكار دروسه، وهو ما أكَّده النتائج، حيث بلغ عدد الموافقين بشدة والموافقين معاً عدد 102 طالب بنسبة مئوية 72.9٪ وهي نسبة عالية تعكس المجهود المبذول في إعداد الصوت والتقنية التي استخدمها في ذلك على برنامج الكورس لاب مع برمجيات الأصوات الأخرى.



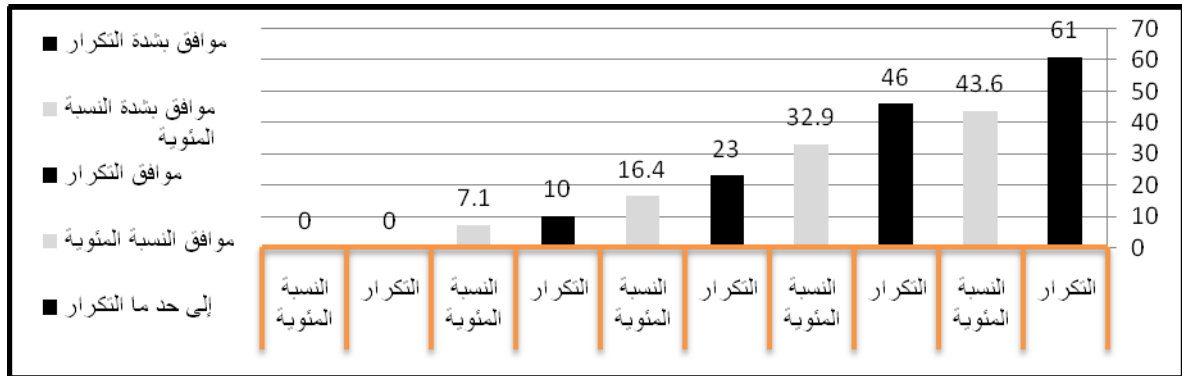
1.119	5	7	3.6	5	20.7	29	26.4	37	44.3	62	8-تنوع الوسائل التعليمية (فيديو ، صوت، برمجيات مختلفة، طريقة العرض) يساعد على المذاكرة
-------	---	---	-----	---	------	----	------	----	------	----	---

أعداد الطلاب والنسب الواردة في الإجابات على هذه العبارة تؤكد بما لا يدع مجالاً للشك في أن الطلاب قد استفادوا من استخدام الوسائل غير التقليدية التكنولوجية الحديثة المسموعة والمرئية، والبرمجيات المختلفة وطريقة العرض في التعليم التي أخرجت الطلاب من حالة التلقين المباشر إلى حالة التحصيل المستمر عبر عدة وسائل استخدمها الأستاذ في مقرراته، وهو ما يدل على نجاح استخدام هذه الوسائل في مجال الوثائق والأرشفة الإلكترونية



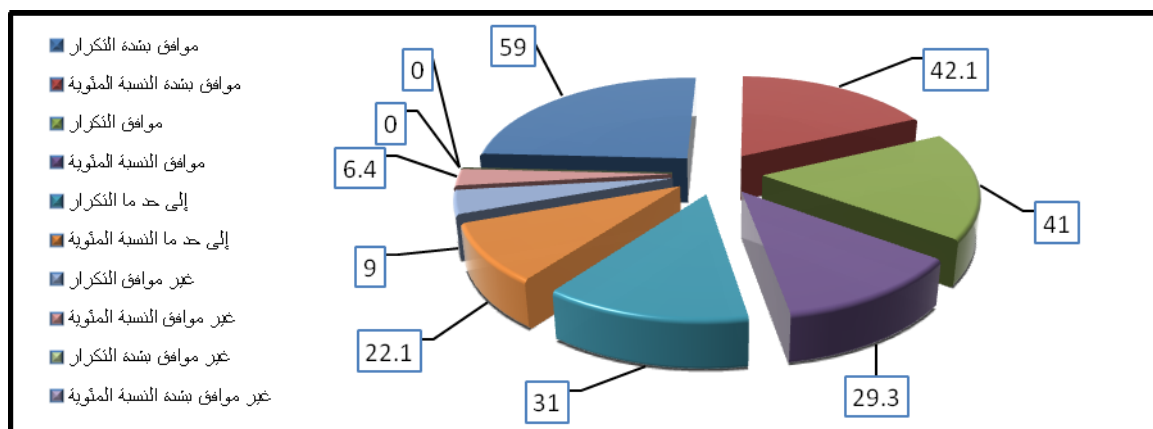
9- موقع المقرر مفيد في شرح المحاضرات	61	43.6	46	32.9	23	16.4	10	7.1	0	0	.963
--------------------------------------	----	------	----	------	----	------	----	-----	---	---	------

قام الأستاذ بتبسيط شرح المقررات بطريقة سهلة وشيقة لا يمل منها الطالب وتخرج به على غير المعتاد والمألوف، فكانت النتيجة معبرة عمّا أراده الأستاذ عند تصميم وبناء مقررات الوثائق حتى لا ينفر ويتعد الطلاب عن التخصص، فبلغت أعداد الطلاب الموافقين بشدة والموافقين 107 طالب بنسبة مئوية وصلت إلى 76.5%، وهذه النسبة عبرت عن آراء كلا من المجموعتين التجريبية والضابطة معاً.



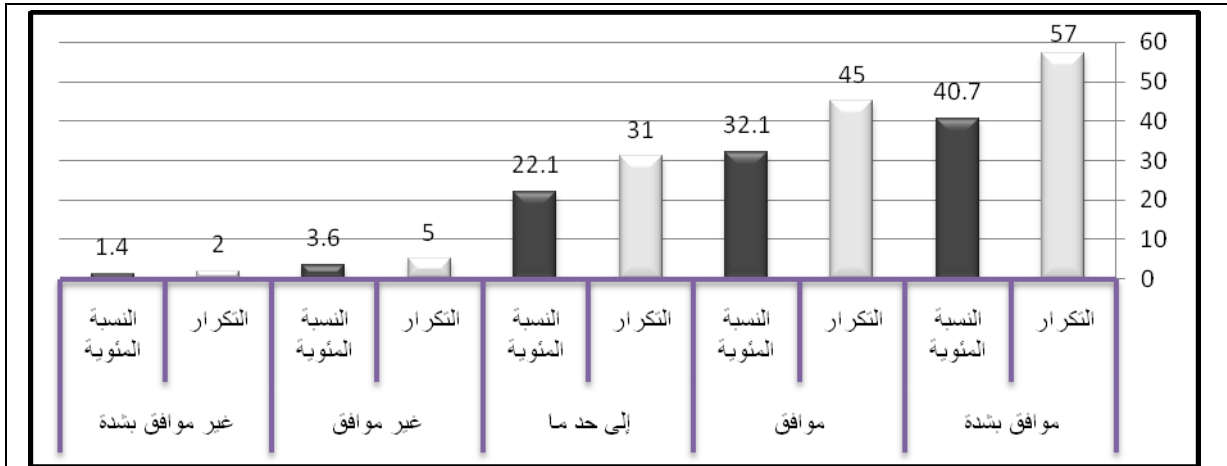
10- ساعد المقرر الإلكتروني على إثراء موضوعات المقرر	59	42.1	41	29.3	31	22.1	9	6.4	0	0	.949
---	----	------	----	------	----	------	---	-----	---	---	------

نظرًا لاستخدام المزيد من التقنيات والبرمجيات والوسائط المتعددة التي أثرت المقرر الإلكتروني، فقد كانت الإجابات معبرة عما زود به الأستاذ هذه المقررات من وسائل، حيث بلغ عدد الموافقين بشدة 59 طالبًا بنسبة 42.1٪، و الموافقين 41 طالبًا بنسبة 29.3٪، وهي نسبة كبيرة تؤكد على فاعلية الوسائط التي استخدمها الباحث في المقررات الإلكترونية في الوثائق.



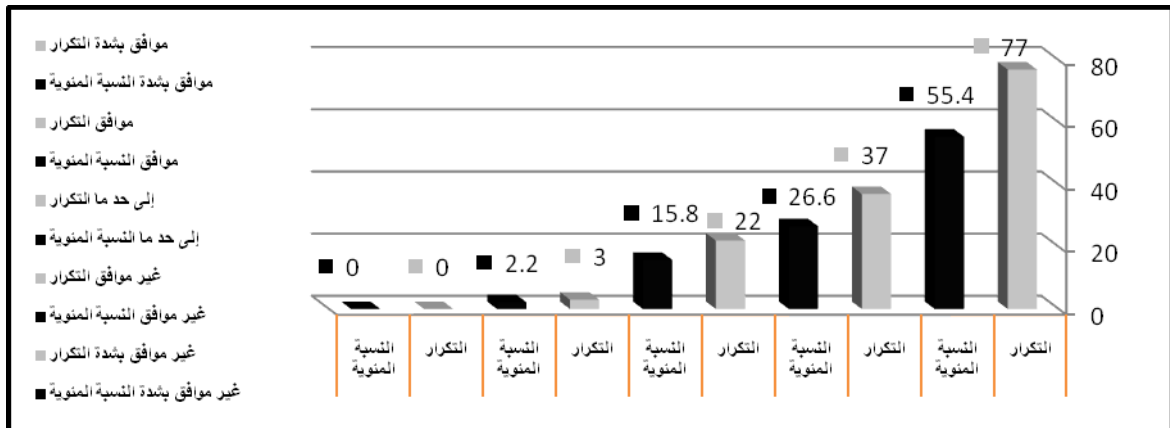
11- المدونات	كانت مفيدة	وشيقة	وساعدتني على	القراءة الحرة في	موضوعات	المقرر	57	40.7	45	32.1	31	22.1	5	3.6	2	1.4	.949
--------------	------------	-------	--------------	------------------	---------	--------	----	------	----	------	----	------	---	-----	---	-----	------

كما يتضح من الأرقام والنسب المئوية أن الغالبية العظمى من طلاب المقررين في الفصلين الدراسيين الأول والثاني 35/34 قد رحبوا باستخدام المدونات كمادة تعليمية مساعدة يكوّنونها الطلاب بأنفسهم ويعلقون عليها، ومما يدل على هذه الأرقام بشكل عملي أن المدونات تعدّت في الفصلين الدراسيين للمقررين أكثر من 300 مدونة، وهو رقم عالي جدًا جعل مقررات الأستاذ تحصل على النسبة الأكبر من الدخول على موقع نظام إدارة التعلم (LMS) لجامعة الملك سعود، خاصة وأن الأستاذ قد حفز الطلاب برصد نسبة من الدرجات الفصلية مقابل لعمليات الدخول ورفع المدونات على موقع المقرر، مما أثرى العملية التعليمية في كلا المقررين.



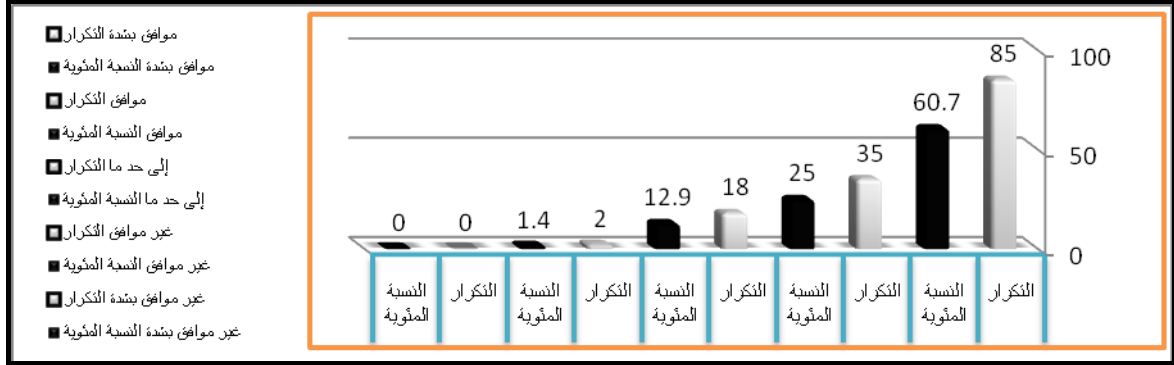
.824	0	0	2.2	3	15.8	22	26.6	37	55.4	77	12-أستاذ المقرر متمكن من إعداد مقرره الإلكتروني باستخدام البرمجيات اللازمة
------	---	---	-----	---	------	----	------	----	------	----	--

النتائج التي تظهرها الأرقام تؤكد على استخدام الطلاب للمقررات الإلكترونية بسهولة ويسر، وهو ناتج عن استخدام أستاذ المقررين العديد من البرمجيات الحديثة التي أثرت العملية التعليمية وساعدت الطلاب على الاستذكار، فكانت النسب الأعلى للموافقين بشدة والموافقين بنسبة إجمالية بلغت 82% .



.771	0	0	1.4	2	12.9	18	25	35	60.7	85	13-أستاذ المقرر متمكن من مادته العلمية
------	---	---	-----	---	------	----	----	----	------	----	--

هذه النتيجة هي تعبير عما يراه الطلاب من الأستاذ، وهناك دلائل أخرى يستطيع الباحث الاستشهاد بها منها تقييم الطلاب النهائي بعد الانتهاء من تدريس المقرر على البوابة الإلكترونية للجامعة، وكذلك التحاق جُلِّ هؤلاء الطلاب بمسار الوثائق في قسم علم المعلومات في العام الدراسي التالي، مما يؤكد على صدق النتيجة وأنها خالية من المجاملات أو رهبة الطلاب من أستاذهم - على سبيل المثال.



الآلي في معامل القسم، وهو ما يحتاج إلى نظرة ومراجعة من المسؤولين بإدارة القسم والكلية والجامعة لتجديد هذه المعامل لتوفير المناخ المناسب لتطبيق هذا المجال الإلكتروني في الجامعة.

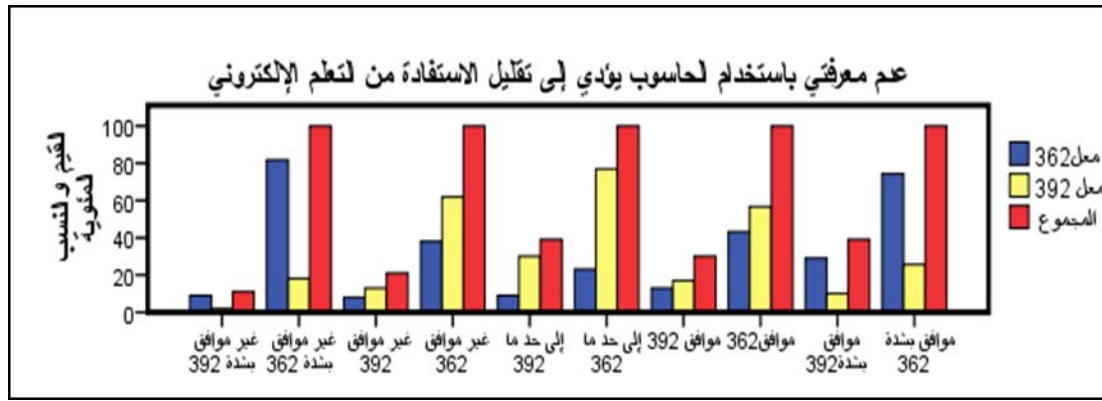
وقد تأكدت الإجابة من النسب المئوية لإجابات كلتا المجموعتين، فالمجموعة الأولى التي استخدمت معامل القسم وافقت ووافقت بشدة على العبارة بنسبة 55.8%، بينما المجموعة الثانية التي لم تستخدم المعامل وافقت ووافقت بشدة على العبارة المطروحة بنسبة 50% فقط، وهو ما يعكس المشكلات التي واجهت الفريق الأول الذي استخدم المعامل بالقسم.

3/14 المحور الثالث (مشكلات الطلاب مع المقررات الإلكترونية في الوثائق والأرشفة الإلكترونية) 1/3/14 مشكلات طلاب الوثائق:

كانت أهم المعوقات التي واجهت الطلاب هي عدم وجود التجهيزات اللازمة في معامل القسم وقد اتضح ذلك في إجاباتهم على سؤال " تجهيزات معامل القسم لا تساعد على التعلم الإلكتروني" الذي يوضحه جدول رقم (12)، حيث أكدت نسبة الإجابة الأعلى عليه " موافق بشدة 31.4%" و" موافق 20.7%" و" إلى حد ما 28.6%"، وهي نسب عالية تؤكد القصور الواضح في التجهيزات العملية التي لا تساعد الطلاب على الاستذكار باستخدام الحاسب

الجدول رقم (12). عن أعداد ونسب الإجابات للمجموعتين الواردة ردًا عن عبارة (تجهيزات معامل القسم لا تساعد على التعلم الإلكتروني).

اتجاهات الطلاب	موافق بشدة	موافق	إلى حد ما	غير موافق	غير موافق بشدة	المجموع
التكرار	44	29	40	13	14	140
النسبة المئوية الصحيحة	31.4	20.7	28.6	9.3	10.0	100.0
النسبة التراكمية	100.0	68.6	47.9	19.3	10.0	



رسم بياني رقم (5) يوضح اتجاهات الطلاب نحو مشكلة عدم إلمامهم بتقنيات الحاسب الآلي.

عدد 30 طالبًا بنسبة 21.4٪ موافق، يليهم نسبة 27.8٪ إلى حد ما ، واتضحت هذه النسب أيضًا أثناء استعراض نسب المجموعتين، فالمجموعة الأولى وافقت بشدة بنسبة 29.4٪ والموافقين بنسبة 17.6٪ وإلى حد ما بنسبة 25٪، بينما المجموعة الثانية وافقت بشدة بنسبة 25٪، وموافقة بنسبة 25٪ ، وإلى حد ما بنسبة 30.6٪ ، وهذا يعني أن النسبة الأكبر من طلاب المقررين ليس لديهم القدر

أما ثاني أهم المشكلات التي تواجه الطلاب فقد اتضح من الشكل السابق الذي أبرز رد طلاب المقررين عن أحد العبارات المهمة عن (عدم معرفتي باستخدام الحاسوب يؤدي إلى تقليل الاستفادة من التعليم الإلكتروني)، حيث يتضح أن النسبة الأكبر من إجمالي طلاب المقررين في المجموعتين معًا، قد وافقت بشدة على السؤال المطروح وعددهم 39 طالبًا بنسبة 27.8٪ ، يليهم

(14 طالباً) لم توافق على فكرة الاستغناء عن الأستاذ في المقررين، وهو ما يؤكده أيضاً الإجابات عن عبارة " يعني التعليم الإلكتروني بالنسبة لي التعلم بدون مدرس"، التي أوضحت أن نسبة 81.4% من الطلاب غير موافقين بشدة (35 طالباً)، وغير موافقين (45 طالباً)، وإلى حد ما (34 طالباً)، ويعنى هذا أن كل الطلاب لا يزالون في حاجة إلى شرح أساتذتهم للمقررات الدراسية، وأن المقررات الإلكترونية لم تك حتى الآن سوى أداة مساعدة للشرح التقليدي مع شرح الأساتذة في كلياتهم.

وهو ما يتأكد أيضاً من إجابات الطلاب على عبارة "يساند التعلم الإلكتروني الطرق التقليدية في التدريس"، حيث أظهرت النتائج أن 123 طالباً أيدوا هذه العبارة بنسبة 88.6% وبانحراف معياري قدره (1.100) ومجموع أوزان (525)، وهو ما يعتبر أيضاً كأحد مميزات تطبيق التعليم الإلكتروني في مجال الوثائق والأرشفة الإلكترونية.

وأمكن تفصيل النتائج بالنسبة لكلتا المجموعتين من النسب المئوية لإجاباتهم، حيث عبرت المجموعة الأولى عن (موافقتها بشدة وموافقتها إلى حد ما) بنسبة إجمالية قدرها 85.4%، بينما كانت ردود طلاب المجموعة الثانية بنسبة 90.3% عن نفس

الكافي من المهارات التي تؤهلهم للتعامل مع الحاسب الآلي، ومن ثم التعامل مع المقررات الإلكترونية المطروحة، وإن زادت في المجموعة الثانية (الضابطة) عن المجموعة الأولى، وهذه النقطة تمثل مشكلة مزدوجة لكلاً من الطالب والأستاذ أثناء المحاضرات بالكلية، لأن الطالب في هذه الحالة يستغرق جزءاً من وقت الأستاذ والمحاضرة في تدريبه وتعليمه ما لم يتعلمه لاستخدام الحاسب والإنترنت وذلك بالنسبة للمجموعة الأولى، أما المجموعة الثانية فإنها ستواجه مشكلات كثيرة بمفردها حال استخدام المقرر بالمنزل دون وجود من يساعدها.

وهذا الأمر له دلالات أخرى منها على سبيل المثال لا الحصر: القصور الواضح في تعلم الطلاب لمهارات الحاسب الآلي في المراحل التعليمية قبل الجامعية، وفي السنة التحضيرية بالجامعة.

ويؤكد هذه النتيجة إجاباتهم على عبارة " يمكن أن استخدم موقع المقرر الإلكتروني واستغني عن أستاذي"، حيث أكدت الإجابات الواردة من المجموعتين معاً بانحراف معياري قدره 1.109 أن نسبة 85.7% تمثلت في الإجابات غير موافق بشدة (62 طالباً)، غير موافق (44 طالباً)، إلى حد ما

العناصر، وهو ما يؤكّد أن طلاب المجموعة الثانية المراجعات والشرح وغير ذلك، مما أثيرى الجوانب قد استفادوا أيضًا من هذه المقررات بالمنزل في التعليمية للشرح التقليدي للمقررات.

14/4 المحور الرابع (فوائد ومميزات دراسة الوثائق باستخدام التعليم الإلكتروني):

الجدول رقم (13).

الانحراف المعياري	اتجاهات الطلاب										السؤال/ العبارة
	غير موافق بشدة		غير موافق		إلى حد ما		موافق		موافق بشدة		
	النسبة المئوية	التكرار	النسبة المئوية	التكرار	النسبة المئوية	التكرار	النسبة المئوية	التكرار	النسبة المئوية	التكرار	
1.014	2.9	4	3.6	5	27.9	39	30.7	43	35	49	تطبيق آليات تعليمية مساندة للتعليم التقليدي كان لها القدرة على تحسين ودعم وبناء الأفكار لدي الطالب
<p>أجمعت المصادر على أن التعليم التقليدي لا يقدم كل الامكانيات المتاحة عبر التعليم الإلكتروني، لذلك فإن نسبة 6.5% فقط من الطلاب هم الذين رفضوا العبارة، وهي نسبة قليلة ومعنى ذلك أن استخدام باقي الطلاب للمقرر الإلكتروني في الوثائق قد مهد لهم التعامل مع معلومات أكثر وأرحب، وفتح أمامهم مجالات النقاش والحوار والتدوين والاتصال وغير ذلك مما لا يتوفر تنفيذه في التعليم التقليدي المؤلف.</p> <p>وتأكدت هذه المعلومات من إجابات طلاب المجموعة الأولى التجريبية عن العناصر (موافق بشدة، و موافق، وإلى حد ما) بنسبة 92.6%، بينما كانت إجابات طلاب المجموعة الثانية الضابطة عن نفس العناصر بنسبة 94.5%، وهي نسبة متقاربة مع المجموعة الأولى إلا أن زيادة النسب في المجموعتين يؤكد على نفس أهمية استخدام التعليم الإلكتروني في مجال الوثائق والأرشيف، سواء كان بشكل مباشر في القاعات التعليمية، أو استخدامه في المنزل بجانب الشرح التقليدي في القاعة الدراسية.</p>											

للتعليم الإلكتروني دوره في تحسين نتائج التعلم	60	42.9	44	31.4	28	20	5	3.6	3	3.1	.963
أحس طلاب المقررين الذين أجريت عليهم الدراسة أن واقع استخدامهم للمقرر الإلكتروني كان أفضل من أسلوب التعلم بالطرق التقليدية فقط، وهم في ذلك قد عبروا عن هذه المقارنة العقلية ما بين تعلمهم بالأسلوبين الإلكتروني والتقليدي في كلتا المجموعتين، فكانت الأعداد والنسب معبرة عن ذلك أبلغ تعبير كما يتضح من التكرارات والنسب المئوية، أيضاً فقد حقق الأستاذ من استخدام المقررين إلكترونياً في القاعة الدراسية الكثير من نتائج التعلم المرجوة في تدريس مثل هذه المقررات ⁽²⁴⁾ .											
أتاح التعليم الإلكتروني سهولة كبيرة في التواصل مع الأستاذ	57	40.7	46	32.9	27	19.3	7	5	3	2.1	.999
باستخدام الطرق التقليدية في التعلم والتعليم لما لدى الطالب الفرصة الكافية في التواصل مع أستاذه إلا أثناء المحاضرات أو عند تواجده في الكلية، ولكن المقررات الإلكترونية أتاحت التواصل المستمر على مدار 24 ساعة طوال أيام الأسبوع للطلاب، خاصة عندما دعم الأستاذ مقرر بالمزيد من الفعاليات الإلكترونية ومنها البريد الإلكتروني، ولوحة المناقشة، والمدونات، والبريد الصوتي، مع استخدام نظام الفصول الافتراضية التي يتم تسجيلها وإتاحة عرضها مرات عديدة لكل من الطالب والأستاذ.											
للتعليم الإلكتروني يوفر المناهج في متناول الطالب دائماً	59	42.1	45	32.1	26	18.6	5	3.6	5	3.6	1.036

(1) تعرف مخرجات (نواتج) التعلم بأنها: مجموعة من العبارات التي تصف ما ينبغي أن يعرفه الطالب ويكون قادرًا على أدائه، ويتوقع من الطالب إنجازه في نهاية دراسته للمقرر الدراسي، وهي أيضًا كل ما يكتسبه الطالب من معارف ومهارات واتجاهات وقيم نتيجة مروره بخبرة تربوية ودراسته لمنهج معين، وهي التغير الذي يمكن أن يقاس في مستوى تعلم الطالب كمحصلة لما اكتسبه من هذه المعارف والمهارات والقيم أثناء ممارسته للأنشطة الصفية واللاصفية باستخدام مصادر المعرفة المختلفة، وتتركز أهمية نواتج التعلم بالنسبة للأستاذ في تنظيم الأعمال وتحديد إستراتيجيات التعلم اختيار المحتوى للمقرر الدراسي واختيار أساليب التقويم الدراسي، أم أهميتها بالنسبة للطلاب فتتركز في تحقيق التعلم الأفضل، والتعلم الذاتي والتعاون النشط بين الطالب والأستاذ، وزيادة معدل الأداء، والتقويم المستمر للتطوير أولاً بأول. (صفاء محمد الحضيف: برنامج تقويم مخرجات التعلم، عمادة تطوير المهارات لأعضاء هيئة التدريس، جامعة الملك سعود، 1436هـ/ 2015م، ص ص 23 - 24).

تمكن معظم الطلاب - كما توضح الأرقام - من استذكار دروسهم ومراجعتها أثناء الليل أو النهار ومن أي مكان في المملكة أو خارجها، ولذلك فقد وجدوا أن ذلك الأمر يسهل عليهم فتح المقرر ومراجعة الدروس بشكل أيسر وأسهل.											
أرى أن الإنترنت يمكن أن يستغل كوسيلة فعالة لتواصل المعلم مع طلابه ورفع مستواهم التحصيلي.	57	40.7	42	30	35	25	4	2.9	2	1.4	.950
استفاد معظم الطلاب من التجربة الجديدة عليهم في الاستذكار وإجراء الاختبارات الإلكترونية من المقرر الإلكتروني، لذلك فقد أيد معظمهم العبارة، حيث أصبح التواصل مع الأستاذ مستمر فتعدى حدود الزمان والمكان، وأصبح في الإمكان التواصل مباشرة على الخط المباشر مع الأستاذ.											
موقع المقرر جعلني أستخدم الإنترنت أكثر مما سبق	55	39.3	46	32.9	28	20	9	6.4	2	1.4	.993
أتاح استخدام المقرر الإلكتروني فرصة أكبر للطلاب على استخدام تكنولوجيا الإنترنت والبرمجيات بأشكال مختلفة مما ساعد بشكل غير مباشر على التخلي عن الرهبة عند بعض الطلاب من استخدام التكنولوجيا، ومتابعة كل الجديد في مجال التخصص على الإنترنت.											
موقع المقرر ساعدني على التعلم بمفردي	49	35	45	32.1	36	25.7	7	5	3	2.1	1.001
تؤكد الأعداد والنسب المعروضة بالجدول على أن المقررات الإلكترونية تساعد على التعلم الذاتي للطلاب مع استخدام الفعاليات والوسائط المختلفة المتاحة بالمقرر، وتؤكد هذه المعلومة من تقارب النسب بين المجموعتين التجريبية والضابطة فقد كانت نسبة عناصر (الموافقة بشدة والموافقة وإلى حد ما) للمجموعة الأولى قدرها 91.1%، وللمجموعة الثانية 93.1%، وهذا يعني أن استخدام وتطبيق المقرر الإلكتروني كان محفزاً على التعلم الذاتي لطلاب المجموعتين، وأنه كان أكثر دافعية لطلاب المجموعة الثانية من طلاب المجموعة الأولى، لأن تنجز النشاطات التعليمية المطلوبة منها اعتماداً على أنفسهم.											

المحور الخامس: (رؤى واتجاهات طلاب قسم علم المعلومات في التعليم الإلكتروني والتعليم عن بُعد عبر شبكة الإنترنت).

الجدول رقم (14):

الاتجاهات المعيارية	اتجاهات الطلاب										السؤال/ العبارة
	غير موافق بشدة		غير موافق		إلى حد ما		موافق		موافق بشدة		
	النسبة المئوية	التكرار	النسبة المئوية	التكرار	النسبة المئوية	التكرار	النسبة المئوية	التكرار	النسبة المئوية	التكرار	
1.025	2.1	3	6.4	9	24.3	34	31.4	44	35.7	50	التعليم الإلكتروني يسهم في نشر التعليم بشكل أكبر
من وجهة نظر الطلاب أن الإتاحة للمقرر طوال الوقت ومن أي مكان تسهم في نشر التعليم بشكل أكبر، وهذا الرأي من وجهة نظر الباحث صحيح؛ لأن إتاحة المقرر في تخصص ما أطول فترة ممكنة على الإنترنت من خلال نظام إدارة التعلم يعطي الفرصة لأكبر عدد من الراغبين في التعلم والتعليم، وراغبى المعرفة من الحصول على ما يرغبون من علم ومعرفة.											
1.087	4.3	6	5.7	8	22.1	31	32.9	46	35	49	التعليم الإلكتروني حل أساسي لتطوير المستوى التعليمي قبل الجامعي في المملكة العربية السعودية
يرى الباحث أن وجهة نظر الطلاب التي أوضحتها الأرقام والنسب صحيحة، فمستوى التعليم يمكن أن يرتقي في أية دولة بتطبيق المقررات الإلكترونية، وخاصة مع طلاب المدارس منذ المرحلة الابتدائية وحتى الثانوية؛ لأنه يساعد هؤلاء الطلاب على اكتساب مهارات جديدة لم ولن يوفرها التعليم التقليدي، كاستخدامات التكنولوجيا، والإنترنت، والتعلم الذاتي وغير ذلك من المهارات.											
.999	2.9	4	2.9	4	26.4	37	32.1	45	35.7	50	أنظمة التعليم الإلكتروني تساعد في زيادة فاعلية المؤسسة التعليمية (الجامعة)
بالطبع فإن المؤسسة التعليمية الجامعية لا بد أن تسهم في خدمة المجتمع بما تستطيع أن تقدمه من علوم و معارف، ويتيح التعليم الإلكتروني المعارف والعلوم لكل من يحتاجها فهو من جانب يؤدي إلى فاعلية الجامعة مع المجتمع، ومن جانب آخر تؤدي دورها التعليمي المنوط بها في الأساس، وطلاب العينة المختارة في البحث قد تفهموا تلك النتيجة لذلك عبرت الأرقام والنسب عن هذا، ويوافقهم الباحث الرأي في هذا الطرح.											

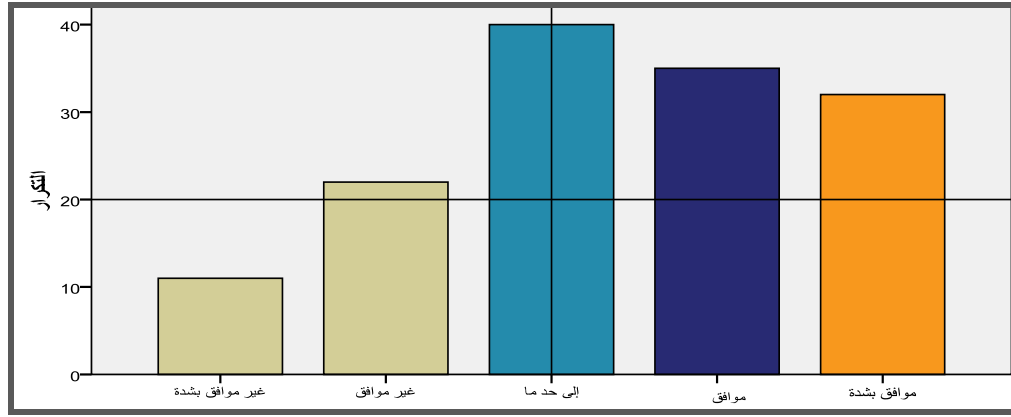
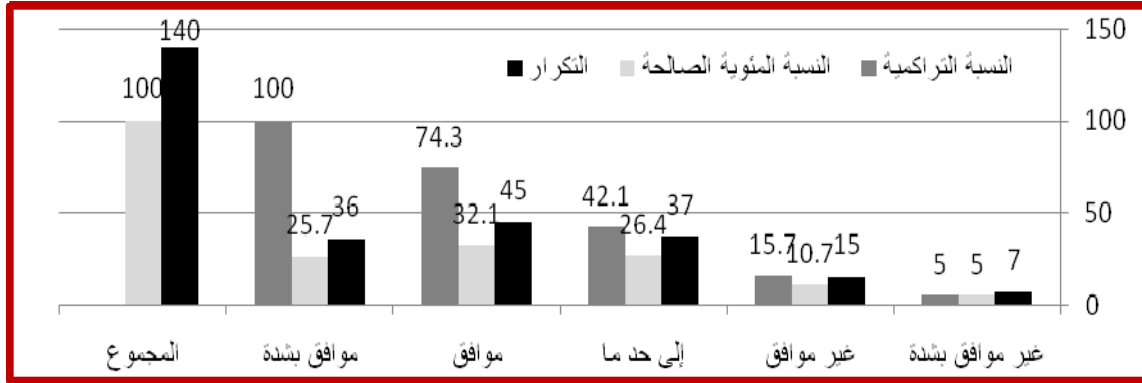
يدل على أن الطلاب كانوا يحتاجون إلى التدريب المسبق على استخدام المقررات الإلكترونية، وهو ما يمكن أن يوجّه استراتيجية عمادة التعليم الإلكتروني بالجامعة في توفير التدريب المناسب لهم من ناحية، والبدء في تطبيق مشروع التعليم على المستويات الدراسية الأعلى حتى يحصل الطلاب على القدر اللازم من التدريب، ويوضح الجدول التالي رقم (15) اتجاهات وآرائهم الطلاب نحو احتياجاتهم التدريبية في التعليم الإلكتروني عامة، ومقررات الوثائق والأرشفة الإلكترونية على وجه التحديد.

6/14 المحور السادس (تدريب الطلاب في القسم والكلية والجامعة على استخدام مواقع التعليم الإلكتروني)

عبر طلاب كلية الآداب - قسم علم المعلومات ممثلين عينة الدراسة عن تطلعاتهم في التدريب في مجال التعليم الإلكتروني، حيث أوضحت إجاباتهم أنهم ينقصهم التدريب الكافي على استخدام هذه المقررات، حيث كانت الإجابات على العبارة الموجهة إليهم "عن مدى احتياجهم للتدريب" أن وافق بشدة عدد 36 طالباً بنسبة 25.7٪، ووافق عدد 45 طالباً بنسبة مئوية 32.1٪ وإلى حد ما 37 طالباً بنسبة 26.4٪، وهذا

جدول رقم (15). يوضح أعداد الطلاب والنسب المئوية لإجاباتهم عن عبارة " كنت أحتاج إلى تدريب على استخدام موقع مقرر الوثائق الذي درسته".

اتجاهات الطلاب	التكرار	النسبة المئوية الصالحة	النسبة التراكمية
غير موافق بشدة	7	5.0	5.0
غير موافق	15	10.7	15.7
إلى حد ما	37	26.4	42.1
موافق	45	32.1	74.3
موافق بشدة	36	25.7	100.0
المجموع	140	100.0	



النتيجة السابقة، ويوضح الشكل التالي رقم (3) هذه النسب لاتجاهات الطلاب ردًا على هذه العبارة. رسم بياني رقم (6) يوضح اتجاهات الطلاب نحو عبارة (لم يتم تدريبي على استخدام البرامج والبرمجيات التعليمية المستخدمة في المقرر). وباستخراج معامل ارتباط سبيرمان بين العبارتين السابقتين وجد ما يلي في الجدول التالي رقم (16):

كما أوضحت إجابات الطلاب حول نفس الموضوع في عبارة " لم يتم تدريبي على استخدام البرامج و البرمجيات التعليمية المستخدمة في المقرر" أن عدد 36 طالبًا موافقون بشدة، 45 طالبًا موافقون، و37 طالبًا إلى حد ما، بنسبة إجمالية لهذه الاتجاهات 84.2%، وهو ما يؤكد على احتياج الطلاب للتدريب قبيل استخدام المقررات الإلكترونية وهو كذلك يؤكد

الجدول رقم (16).

العبارات الواردة بالاستبانة	كنت أحتاج إلى تدريب على استخدام موقع مقرر الوثائق الذي درستة	لم يتم تدريبي على استخدام البرامج و البرمجيات التعليمية المستخدمة في المقرر
كنت أحتاج إلى تدريب على استخدام موقع مقرر الوثائق الذي درستة	1.000	.368
لم يتم تدريبي على استخدام البرامج و البرمجيات التعليمية المستخدمة في المقرر	.368	1.000

15- توصيات الدراسة

1/15 أكدت الدراسة على أن التعليم الإلكتروني يجب أن يكون موجهاً بتوجيه وإشراف وتحفيز أستاذ المقرر ليحقق أفضل النتائج المرجوة منه، خاصة إذا ما استخدم مع التعليم التقليدي في القاعات التدريسية، وأن استخدام الطالب للتعليم الإلكتروني وحده في المنزل لن يتأتى بهذه النتائج التعليمية المرجوة، وهو ما يؤكد - من جهة أخرى - على أن التعليم عن بعد ستكون نتائجه أقل من التعليم الإلكتروني، ولذلك يوصي الباحث بالتركيز على استخدام المقررات الإلكترونية في القاعات الدراسية بجانب التعليم التقليدي، حيث أن استخدام المقررات الإلكترونية كمقررات مساندة للمقررات التقليدية داخل الفصل، من شأنه أن يحسن أداء الطلاب ويزيد من دافعيتهم إلى التعلم.

حيث يتضح من هذا الجدول أن معامل سبيرمان للرتب = 0.368 وبالتالي يوجد ارتباط طردي بين اتجاهات الطلاب في العبارتين، وذلك على أساس معامل سبيرمان للرتب Sig = 1.000 مما يدل على وجود ارتباط معنوي بين اتجاههم نحو طلب التدريب وعدم تدريبهم من قبل.

وقد كانت اتجاهات المجموعة الثانية أقوى من المجموعة الأولى في طلب الاحتياجات التدريسية بمتوسط 3.7، ومستوى دلالي عند 1.05، وهو أمر طبيعي؛ لأنهم استخدموا نظام إدارة التعلم، والمقرر الإلكتروني المتاح بدون توجيه أو تدريب قبل الاستخدام.

الأخرى - ووضع السياسات والخطط المناسبة من أجل تعليم أكثر تركيزاً، وخالي من التفاصيل غير المفيدة، وذلك بتطبيق النشاطات التعليمية المفيدة مثل الاختبارات القصيرة، والمحتوى التعليمي القصير - المركز، ورسائل التذكير وغير ذلك.

4/15 إنشاء مركز يسمى " مركز معلومات التعليم الإلكتروني الوطني" يقوم على خدمة أغراض التعليم الإلكتروني العالي وقبل الجامعي، والتعليم عن بعد في المملكة العربية السعودية أولاً، ومن ثم يمكنه تقديم خدماته لجميع الجامعات العربية والعالمية.

5/15 يجب الاهتمام بتدريب الطلاب في كليات الجامعة وأقسامها العلمية على استخدام شبكة الإنترنت في التدريس.

2/15 يوصي الباحث بضرورة الانتقال التدريجي من التعليم التقليدي قبل الجامعي - أو المدرسة التقليدية - إلى المدرسة الإلكترونية التي تشمل: التأهيل والتدريب، التجهيزات (حواسب ووسائط متعددة)، البرمجيات (التشغيلية والتعليمية)، الشبكات (المحلية والإنترنت)، الخدمات والصيانة، وذلك وفقاً لخطة معدة بشكل محكم، تلبي الاحتياجات الفعلية للمجتمع من النواحي المختلفة، وتكون بكلفة معقولة وذات مردود منتظر عالي الجودة.

3/15 يعدُّ التعليم الإلكتروني مدخل وخطوة نحو الاستفادة من التعليم المتنقل الذي يستفيد من التقنيات الحديثة للهواتف الذكية التي يمتلكها معظم الطلاب، ومن ثم التحول إلى التعليم الذكي، ولذلك يوصي الباحث بتفعيل هذا الاستخدام بعمادة التعليم الإلكتروني بجامعة الملك سعود - والجامعات

16- ملاحق الدراسة :

1/16 ملحق رقم (1) جدول رقم (17) يتضمن أسماء المحكمين ودرجاتهم وتخصصاتهم العلمية:

الاسم	الدرجة العلمية	التخصص العلمي	الوظيفة
أ.د هاشم فرحات سيد	أستاذ	علم المعلومات	أستاذ بقسم علم المعلومات - كلية الآداب - بجامعة القاهرة والملك سعود
د. طارق عبد المنعم حجازي	أستاذ مساعد	تكنولوجيا التعليم الإلكتروني	أستاذ مساعد ومدير إدارة التدريب الإلكتروني بعمادة التعليم الإلكتروني - جامعة الملك سعود وجامعة حلوان

تابع: جدول رقم (17).

الاسم	الدرجة العلمية	التخصص العلمي	الوظيفة
د. محمد يوسف مراد	أستاذ مشارك	علم المعلومات	أستاذ مشارك بقسم علم المعلومات - كلية الآداب - جامعة الملك سعود
م. عبد اللطيف أبو اليسر زينو	مهندس تكنولوجيا الحاسب الآلي	هندسة تكنولوجيا الحاسب الآلي	مدير إدارة أنظمة التعلم الإلكتروني - عمادة التعليم الإلكتروني - جامعة الملك سعود
أ. علي حسن سليمان	محاضر	علم المعلومات	محاضر بقسم علم المعلومات - كلية الآداب - جامعة الملك سعود
أ. عبد الله بن حسن الشهري	محاضر	علم المعلومات	محاضر بقسم علم المعلومات - كلية الآداب - جامعة الملك سعود

2/16 ملحق رقم (2) صورة صفحات الاستبانة المقدمة للطلاب:

رقم	اسئلة	موافق	موافق	موافق	موافق	موافق
اسئلة خاصة باستخدام التقييم لوجيا بشكل عام						
1.	انظر ان العلم عبر الانترنت لم ياتنا					
2.	افضل استفاد البرقي في استكشاف دروسي افضل من الحلق الاثني					
3.	شكنا الانترنت ممتعة لتي بسهولة في الفزل					
4.	استخدم الانترنت يوميا					
5.	يوجد لي (يوجد لي) ايميل بالبريد					
6.	استخدم الانترنت لمشاهدة بالمشهات					
7.	استخدم الانترنت لملاعبة الاجلي ولحادي الصالح					
8.	استخدم الانترنت الحديث مع زملي					
9.	استخدم مبردة استخدم الانترنت لبر حيث اشبعنا					
10.	ذاكرت مقرور الدراسي الإلكتروني عن الموقع بعفوني					
11.	ذاكرت مقرور الدراسي الإلكتروني عن الموقع بعفوني					
12.	ذاكرت مقرور الدراسي الإلكتروني عن الموقع بعفوني					
13.	يمكن ان استعد موقع المقرور الإلكتروني واستغني عن كتابي					
14.	استخدم الانترنت للقاءه وقت الفراخ كذا الدراسة					
15.	استخدم الانترنت للتلذذ بمرور تربية لي العنكة العربية لسوية					
16.	هذا هي المرة الأولى التي درس فيها مقرور إلكتروني متكامل بقدر طر المقرورات					
17.	ان درسيه بالي المقررا لي في القم الإلكتروني					
18.	عند معرفتي باستخدام الحاسوب يكون لي تقبل الاستفاد من الشد الإلكتروني					
19.	اعتقدت من العيون ان يكون على شكل موقع خاص به على شبكة الانترنت لاستفادنا القصص من هذه القصة والقصص مع فان القرية القليلة نسب في تحقيق الاهداف التعليمية والمعرفه واجوده الفاعله بالاعاد العنكب المقرور					
20.	الاهداف التعليمية					
21.	كانت اعاج ان اذيعنا عن استفاد موقع مقرور اونلاي الذي ارسله					
22.	لا يتعدوني على استفاد البرامج و التمهيد التعليمية لاستفادتي في المقرور					
23.	تجربيات معمل القم الاستفاد على الشد الإلكتروني					
اسئلة عن المقرور بالمعقوبي						
24.	ومنوع الاهداف لعدة مقرور الدراسي الإلكتروني					
25.	كان المعقوبي اعطاني برنامجا يشتمل لجميع الموضوعات التي نسأ					
26.	تحدثت من قبل العروض الكتابية والمربيه والصوبه بين سعاد					
27.	اود تخليق شدة التعلم الإلكتروني على جميع المقرورات					
28.	كان نصيب مقرور الوثائق مثله لمعقوبي					
29.	يتناسب موقع مع سويب التعلم الفردي والذاتي في اجمل اوتتال					
30.	يعض المعقوبي اعطاني طر القاتن مع العوام المعقوبي					

استبانة

عن تجايب اتجاهات وآراء الطلاب

في تطبيق مقررات الوثائق إلكترونياً بقسم علم المعلومات

تفضل الكريمة الزاحمة من الطابع مهمة لتجلبين عملية التعليم والتعلم و في إطار وفتح آفاق وتغزير استخدام التعلم الإلكتروني الي معمل الوثائق والأرشفة الإلكترونية، فان هذه الاستبانة نسجكم اجابلك مع اجابلك زملائك الآخرين لتسخدم خلاصة هذه الآراء للتخطيط والتحصين في العملية التعليمية بالسم والكلية والجامعة

وتامل منكم التفضل بالإجابة على الاستبانة مع مراعاة ان الإجابة بين:

- (أطلق ينفذ) يعني ان الجزاء مسجحة تماماً و ان كنه اجابن قبيحاً و ان المعقوب امت ثابته عن كمال وجه
- (أطلق) يعني ان الجزاء مسجحة تماماً و ان كنه اجابن قبيحاً و ان المعقوب امت ثابته عن كمال وجه
- (نعم) يعني ان المعقوب امت ثابته بشكل متوسط
- (غير موافق) يعني ان المطرب امت ثابته بشكل ضعيف أو لا يوجد في معظم الاجاب
- (غير موافق بشدة) يعني ان المعقوب امت ثابته بشكل سيء جداً و لا يوجد أصلاً أو ندرأ ما امت ثابته

بيانات أساسية:

العلم الدراسي: (عام الدراسي: 1435هـ/2014م)

اسم الطالب: (الجنس:)

القسم علم المعلومات، الكلية: الآداب، الجامعة: الملك سعود

المستوى الدراسي: (المعدل العام:)

اسم ورقم ورقم المقرر الإلكتروني:

اسم أعضاء المقرر الإلكتروني:

تابع:

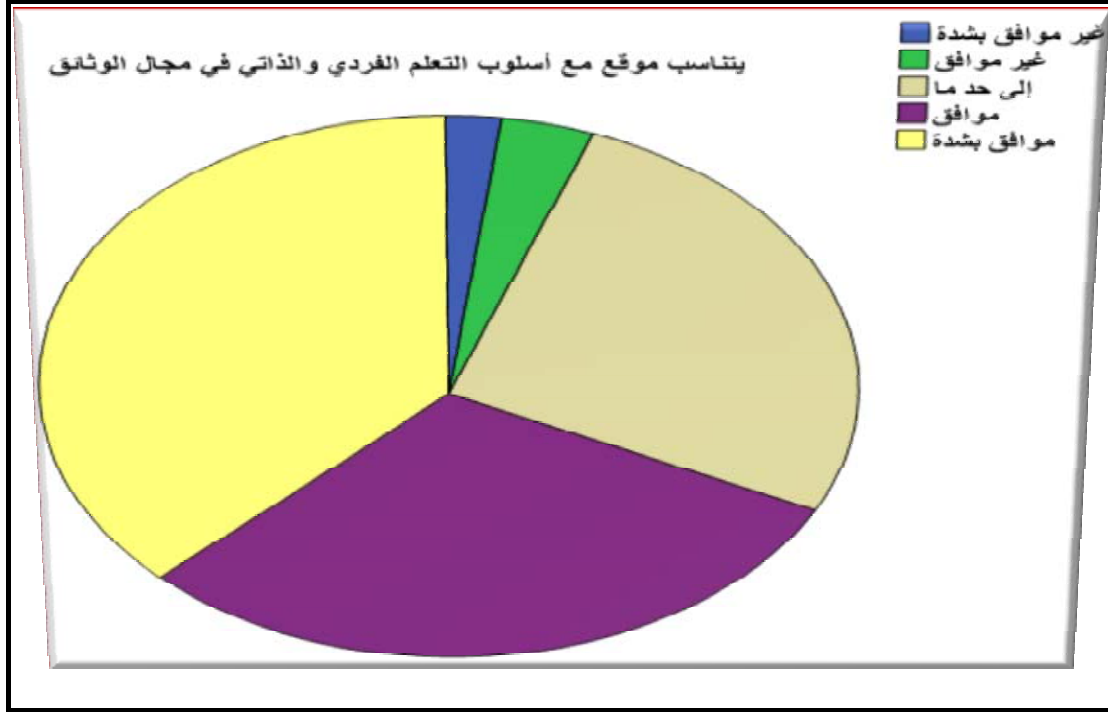
رقم	العنوان	مؤلف	مؤلف	أب	مؤلف	مؤلف
رقم	العنوان	مؤلف	مؤلف	أب	مؤلف	مؤلف
	تجميعه					
64	مدى سبل بحث كمنزل استخدام مكتبة الجامعة - بلا من استخدام الإنترنت					
65	بعض التطبيقات الإلكترونية بنسبة في التعلم عن بعد					
66	بعض التطبيقات الإلكترونية بنسبة في التعلم بدون معلم					
67	بحث التعامل مع التعلم الإلكتروني التغير من الوقت					
68	تأثير الإنترنت على تعلم اللغة في التعليم الإلكتروني					
69	سأء التعلم الإلكتروني في اللغة العربية في التعليم					
70	التأثير الإلكتروني على التعليم الإلكتروني في اللغة العربية في التعليم					
71	التأثير الإلكتروني على التعليم الإلكتروني في اللغة العربية في التعليم					
72	أبحاث في تعلم لغات أجنبية باستخدام الإنترنت					
73	تأثير اللغة تعلمها باستخدام الإنترنت كالأدلة على تعلمها					
74	أبحاث في تعلم لغات أجنبية باستخدام الإنترنت					
75	أبحاث في تعلم لغات أجنبية باستخدام الإنترنت					
76	أبحاث في تعلم لغات أجنبية باستخدام الإنترنت					
77	أبحاث في تعلم لغات أجنبية باستخدام الإنترنت					
78	أبحاث في تعلم لغات أجنبية باستخدام الإنترنت					
79	أبحاث في تعلم لغات أجنبية باستخدام الإنترنت					
80	أبحاث في تعلم لغات أجنبية باستخدام الإنترنت					
32	تأثير من الإنترنت من 2000 إلى 2005					
33	معرض الصور عن طريقة حقل الراديو (المعلم بين عناصر)					
34	التعليم الإلكتروني في الإنترنت والأبحاث التربوية والنفسية والتأثير					
36	الدراسات والبحوث في الإنترنت					
36	التعلم الإلكتروني في الإنترنت					
37	التأثير الإلكتروني في الإنترنت					
38	دراسات في الإنترنت من 2000 إلى 2005					
39	تأثير الإنترنت في التعليم الإلكتروني في اللغة العربية في التعليم					
40	التأثير الإلكتروني في التعليم الإلكتروني في اللغة العربية في التعليم					
41	دراسات في الإنترنت في التعليم الإلكتروني في اللغة العربية في التعليم					
42	التأثير الإلكتروني في التعليم الإلكتروني في اللغة العربية في التعليم					
43	التأثير الإلكتروني في التعليم الإلكتروني في اللغة العربية في التعليم					
44	التأثير الإلكتروني في التعليم الإلكتروني في اللغة العربية في التعليم					
46	التأثير الإلكتروني في التعليم الإلكتروني في اللغة العربية في التعليم					
46	التأثير الإلكتروني في التعليم الإلكتروني في اللغة العربية في التعليم					
47	التأثير الإلكتروني في التعليم الإلكتروني في اللغة العربية في التعليم					
48	التأثير الإلكتروني في التعليم الإلكتروني في اللغة العربية في التعليم					
49	التأثير الإلكتروني في التعليم الإلكتروني في اللغة العربية في التعليم					
50	التأثير الإلكتروني في التعليم الإلكتروني في اللغة العربية في التعليم					
51	التأثير الإلكتروني في التعليم الإلكتروني في اللغة العربية في التعليم					
52	التأثير الإلكتروني في التعليم الإلكتروني في اللغة العربية في التعليم					
53	التأثير الإلكتروني في التعليم الإلكتروني في اللغة العربية في التعليم					
54	التأثير الإلكتروني في التعليم الإلكتروني في اللغة العربية في التعليم					
55	التأثير الإلكتروني في التعليم الإلكتروني في اللغة العربية في التعليم					
56	التأثير الإلكتروني في التعليم الإلكتروني في اللغة العربية في التعليم					
57	التأثير الإلكتروني في التعليم الإلكتروني في اللغة العربية في التعليم					
استله من استخدام التكنولوجيا في التعليم لتطوير التعليم الإلكتروني						
58	التأثير الإلكتروني في التعليم الإلكتروني في اللغة العربية في التعليم					
59	التأثير الإلكتروني في التعليم الإلكتروني في اللغة العربية في التعليم					
60	التأثير الإلكتروني في التعليم الإلكتروني في اللغة العربية في التعليم					
61	التأثير الإلكتروني في التعليم الإلكتروني في اللغة العربية في التعليم					
62	التأثير الإلكتروني في التعليم الإلكتروني في اللغة العربية في التعليم					

16/3 ملحق رقم (3) صور من موقع المقررات الإلكترونية.

1- صورة من موقع الأستاذ على نظام إدارة التعلم (LMS) بالجامعة لمقرر (362 مکت مقدمة في الوثائق والمحفوظات وإدارة السجلات)

2- صورة من موقع الأستاذ على نظام إدارة التعلم (LMS) بالجامعة لمقرر (392 مکت الحفظ الإلكتروني).

4/16 ملحق رقم (4) نماذج من الجداول والرسوم البيانية الواردة في نتائج الدراسة.

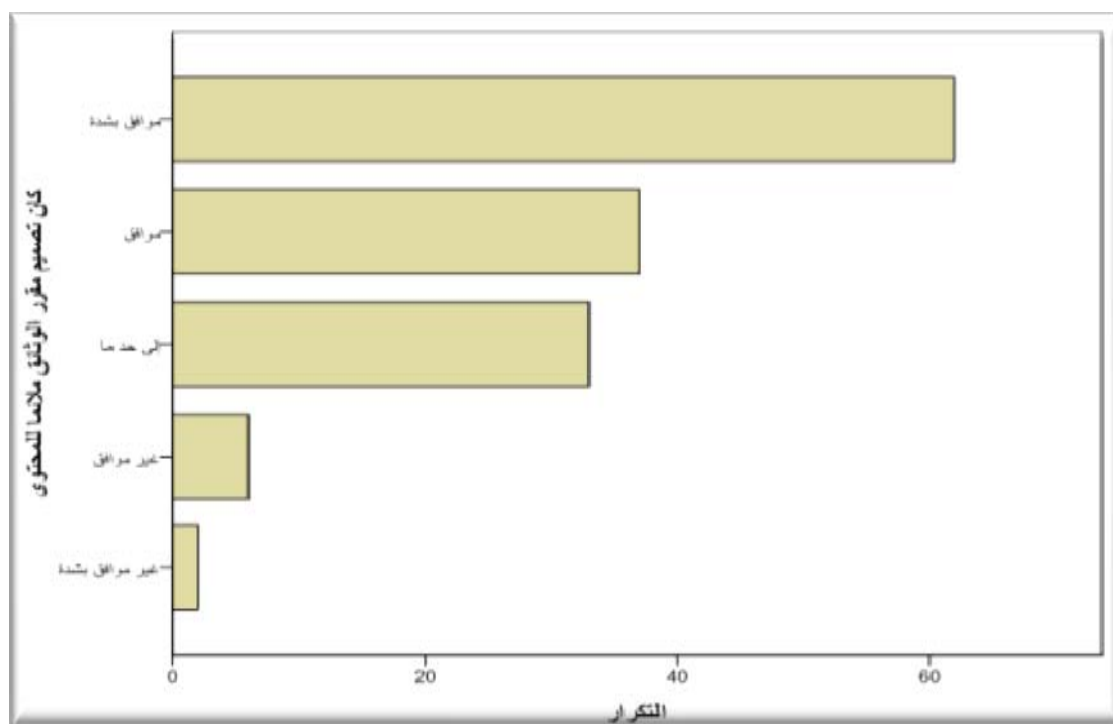


• عبارة "يتناسب الموقع مع أسلوب التعلم الفردي والذاتي في مجال الوثائق".

اتجاهات الطلاب	التكرار	النسبة المئوية	النسبة الصحيحة	النسبة التراكمية
غير موافق بشدة	3	2.1	2.1	2.1
غير موافق	3	3.6	3.6	5.7
إلى حد ما	37	26.4	26.4	32.1
موافق	43	30.7	30.7	62.9
موافق بشدة	52	37.1	37.1	100.0
المجموع	140	100.0	100.0	

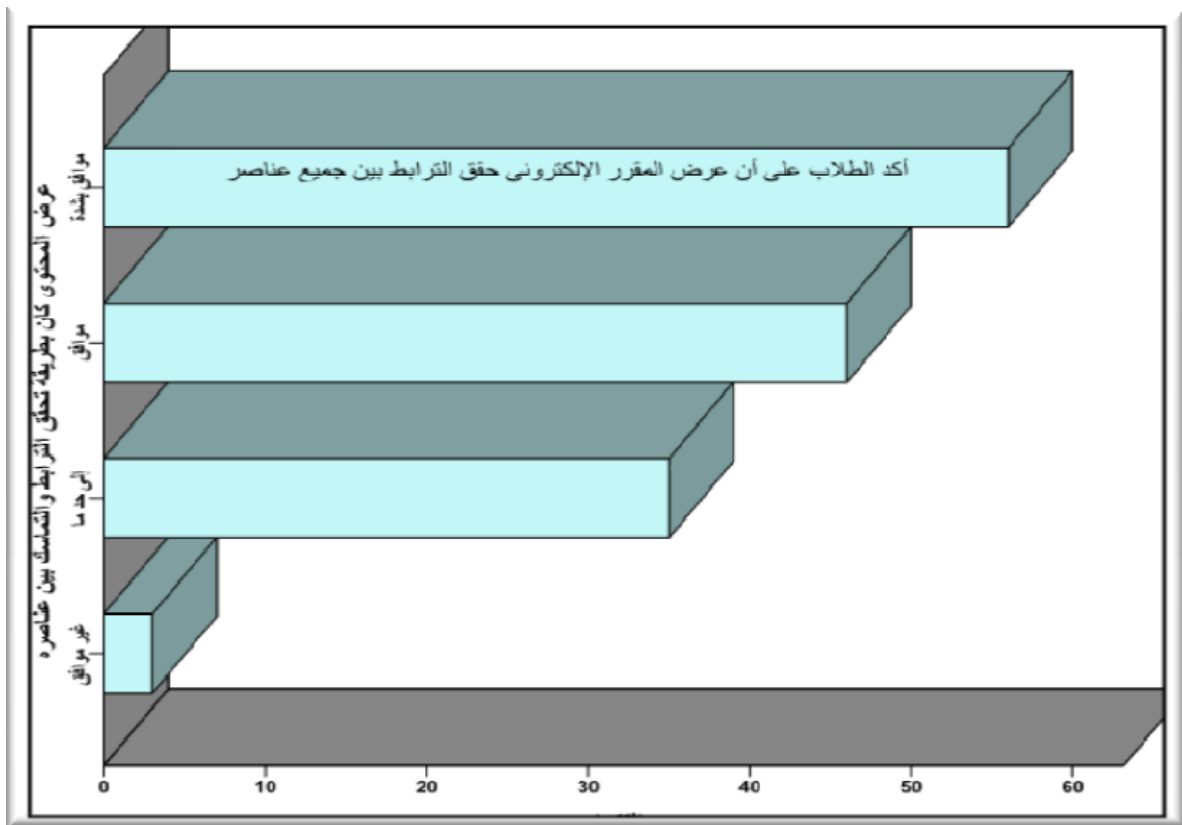
- عبارة "كان تصميم مقرر الوثائق ملائماً للمحتوى".

اتجاهات الطلاب	التكرار	النسبة المئوية	النسبة الصحيحة	النسبة التراكمية
غير موافق بشدة	2	1.4	1.4	1.4
غير موافق	6	4.3	4.3	5.7
إلى حد ما	33	23.6	23.6	29.3
موافق	37	26.4	26.4	55.7
موافق بشدة	62	44.3	44.3	100.0
المجموع	140	100.0	100.0	



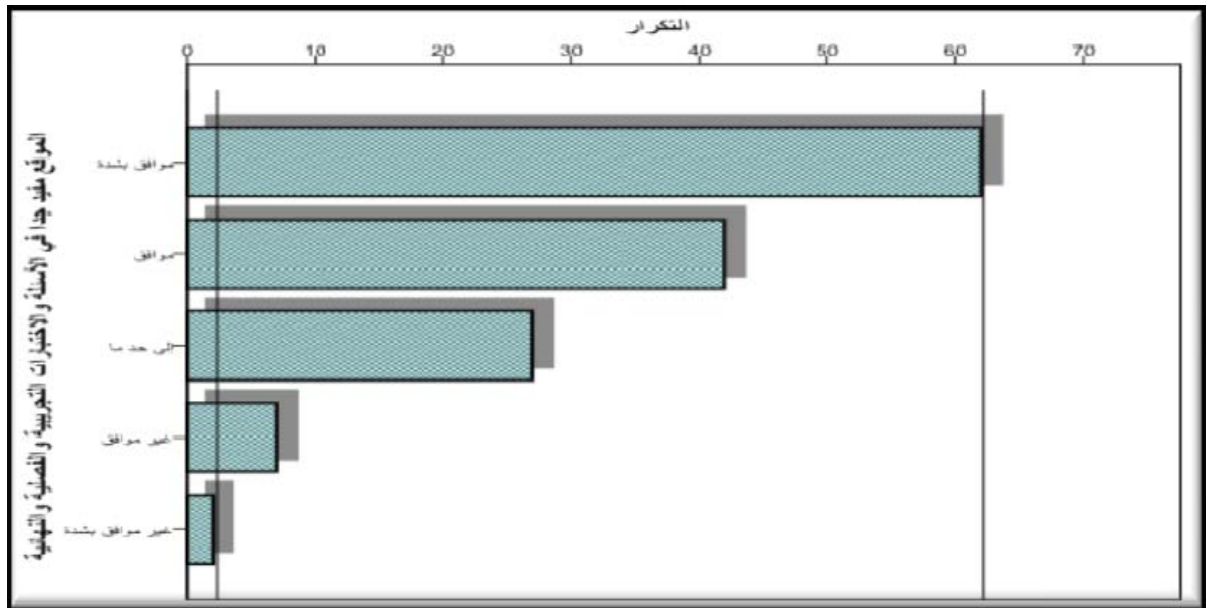
- عبارة "عرض المحتوى كان بطريقة تحقق الترابط والتماسك بين عناصره"

النسبة التراكمية	النسبة الصحيحة	النسبة المئوية	التكرار	اتجاهات الطلاب
2.1	2.1	2.1	3	غير موافق
27.1	25.0	25.0	35	إلى حد ما
60.0	32.9	32.9	46	موافق
100.0	40.0	40.0	56	موافق بشدة
	100.0	100.0	140	المجموع



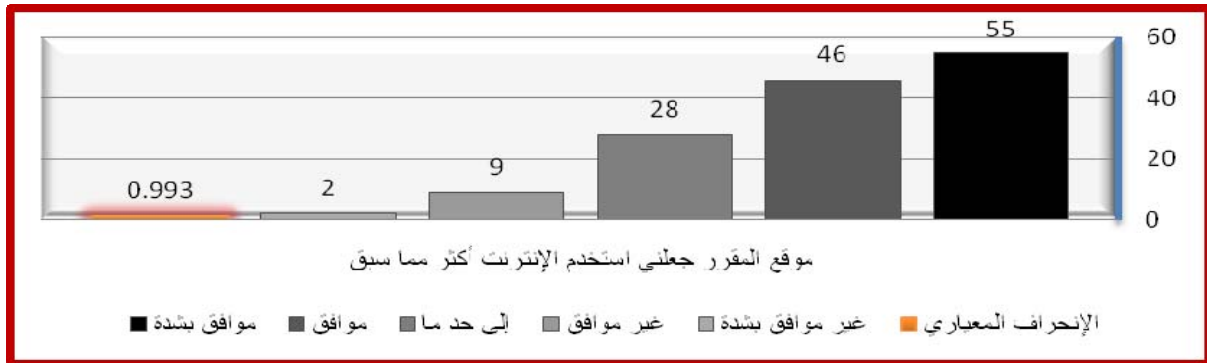
- عبارة "الموقع مفيد جداً في الأسئلة والاختبارات التجريبية والفصلية والنهائية".

النسبة التراكمية	النسبة الصحيحة	النسبة المئوية	التكرار	اتجاهات الطلاب
1.4	1.4	1.4	2	غير موافق بشدة
6.4	5.0	5.0	7	غير موافق
25.7	19.3	19.3	27	إلى حد ما
55.7	30.0	30.0	42	موافق
100.0	44.3	44.3	62	موافق بشدة
	100.0	100.0	140	المجموع



- عبارة موقع المقرر جعلني استخدم الإنترنت أكثر مما سبق.

الانحراف المعياري	اتجاهات الطلاب										السؤال/ العبارة
	غير موافق بشدة		غير موافق		إلى حد ما		موافق		موافق بشدة		
	النسبة المئوية	التكرار	النسبة المئوية	التكرار	النسبة المئوية	التكرار	النسبة المئوية	التكرار	النسبة المئوية	التكرار	
.993	1.4	2	6.4	9	20	28	32.9	46	39.3	55	موقع المقرر جعلني استخدم الإنترنت أكثر مما سبق



- 5/16 ملحق رقم (5) يشتمل على نماذج من نتائج الاختبارات الإلكترونية التي أجراها الباحث على طلاب المقررين
- نماذج من نتائج الاختبارات الفصلية في المقررين باستخدام برنامج Articulate Quizmaker 09 للأسئلة والاختبارات:
- نتيجة الاختبار البعدي لأحد طلاب المجموعة الأولى في (مقرر 392 معل الحفظ الإلكتروني) كما ظهرت للطلاب بعد إجراء الاختبار - الفصل الأول 1434/1435هـ:

النتيجة	درجة النجاح		درجة الطالب	التاريخ / الوقت	
ناجح	60		90	December 1, 2013 1:25 pm	
الدرجة الحاصل عليها	النتيجة	إجابة الطالب	الإجابة الصحيحة	السؤال	#
1	Incorrect	2 يقوم بإضافة الوثائق الجديدة لنظام الحفظ المستخدم.	1 يقبل التعدد اللغوي 2 يقوم بإضافة الوثائق الجديدة لنظام الحفظ المستخدم.	نظام التشغيل الجيد للأرشيف الإلكتروني	1
1	Correct	1 تتطلب الانتقال إلى مكان حفظها 1 الوثيقة الورقية 2 الوثيقة الورقية 2 تستخدم الوسائط التقليدية الورق والحبر والأختام في إنتاج 3 لا بد لإنتاجها واستخدامها من وجود أجهزة ومعدات وبرمجيات 3 الوثيقة الإلكترونية 4 الوثيقة الإلكترونية 4 ليس لها أصول في المكتب الذي أنتجها.	1 تتطلب الانتقال إلى مكان حفظها 1 الوثيقة الورقية 2 الوثيقة الورقية 2 تستخدم الوسائط التقليدية الورق والحبر والأختام في إنتاج 3 لا بد لإنتاجها واستخدامها من وجود أجهزة ومعدات وبرمجيات 3 الوثيقة الإلكترونية 4 الوثيقة الإلكترونية 4 ليس لها أصول في المكتب الذي أنتجها.	صل العبارات الآتية:	2
1	Correct	1 صح	1 صح	ميتادانا الحفظ والاختزان هي التي تتعلق بإدارة الحفظ للمواد التي يتم التعامل معها، مثل: توثيق الحالة المادية للمصدر الأصلي.	3

التاريخ / الوقت	درجة الطالب	درجة النجاح	النتيجة
December 1, 2013 1:25 pm	90	60	ناجح
4	1 استخدام لوحة المفاتيح	1 استخدام لوحة المفاتيح	1
من أسوأ طرق تحويل الوثائق الإدارية الورقية إلى الشكل الرقمي.			Correct
5	يساوي 300	300	1
أفضل درجة يمكن استخدامها في تصوير ومسح الوثائق والمستندات.			Correct
6	1 الوثيقة الإلكترونية	1 الوثيقة الإلكترونية	1
المحتوي والمضمون لا الشكل هو الأهم في			Correct
7	1 الكاميرات الرقمية ² الماسحات المسطحة ³ الماسحات الرأسية ⁴ ماسحات الشرائح ⁵ ماسحات المصغرات الفيلمية.	1 الكاميرات الرقمية ³ الماسحات الرأسية.	0
أشهر أنواع الماسحات الضوئية المستخدمة في الأرشفة الإلكترونية			Incorrect
8	2 خطأ	2 خطأ	1
لا يحتاج الأرشيف التقليدي لوقت طويل في استرجاع الوثائق والملفات.			Correct
9	4 الكتب والموسوعات	4 الكتب والموسوعات	1
يستخدم المسح الضوئي مع استخدام تقنية OCR في حالة			Correct

النتيجة	درجة النجاح		درجة الطالب	التاريخ / الوقت
ناجح	60		90	December 1, 2013 1:25 pm
1	Correct	4 عدم توفر بيانات الخصوصية والأمان للمستخدمين.	4 عدم توفر بيانات الخصوصية والأمان للمستخدمين.	11 أياماً من العمليات التالية لا يمكن تطبيقه بعد إجراء الحفظ الإلكتروني للوثائق
1	Correct	1صح	1صح	11 يمكنك الأرشفة الإلكتروني من البحث عن المعلومات والوثائق بعدة مداخل مختلفة.
1	Correct	1صح	1صح	12 الأرشفة الإلكتروني يعمل على الحد من مشاكل فقد الوثائق.
1	Correct	2خطأ	2خطأ	13 الوثيقة الورقية تحتاج إلى تحديثات مستمرة.
1	Correct	1صح	1صح	14 يعمل الحفظ الإلكتروني للوثائق والملفات على حل جميع مشكلات الحفظ التقليدي.
1	Correct	2خطأ	2خطأ	15 مراحل الأرشفة الإلكترونية تنقسم إلى عدة مراحل أهمها

التاريخ / الوقت	درجة الطالب	درجة النجاح	النتيجة
December 1, 2013 1:25 pm	90	60	ناجح
التخطيط والتنفيذ وتهيئة وتحضير الوثائق.			
16	1 سهولة الوصول إلى الوثائق المطلوبة 2 الحفظ على الوثائق وخاصة القديمة التاريخية أو التالفة 3 إتاحة الوثائق لأكثر من مستفيد في نفس الوقت 4 سهولة إجراء المراقبة والجرد السنوي للوثائق.	1 سهولة الوصول إلى الوثائق المطلوبة 2 الحفظ على الوثائق وخاصة القديمة التاريخية أو التالفة 3 إتاحة الوثائق لأكثر من مستفيد في نفس الوقت 4 سهولة إجراء المراقبة والجرد السنوي للوثائق.	1 Correct
17	2 خطأ	2 خطأ	1 Correct
17	تشريعات الوثيقة الإلكترونية أكثر من التشريعات المستخدمة للوثيقة الورقية التقليدية.		
18	1 المسح الضوئي 2 إدخال التسجيلات البليوجرافية (الميتادات) 3 مراقبة الجودة للمشروع 5 التداول والاستخدام بين المستخدمين.	1 المسح الضوئي 2 إدخال التسجيلات البليوجرافية (الميتادات) 3 مراقبة الجودة للمشروع 5 التداول والاستخدام بين المستخدمين.	1 Correct
18	من خطوات المرحلة التنفيذية في مشروع الأرشفة والتحويل للوثائق:		
19	1 إتاحة الوثيقة الإلكترونية عن بعد 2 حفظ الوثائق بشكل نهائي ولمدة طويلة بأقل كلفة	1 إتاحة الوثيقة الإلكترونية عن بعد 2 حفظ الوثائق بشكل نهائي ولمدة طويلة بأقل كلفة	1 Correct
19	تحقق الأرشفة الإلكترونية العديد من المميزات منها:		

التاريخ / الوقت	درجة الطالب	درجة النجاح	النتيجة
December 1, 2013 1:25 pm	90	60	ناجح
	ومخاطرة 4 التقليل من الأخطاء ومخالفة أنظمة العمل 5 سهولة وسرعة نقل الرسائل والوثائق الإلكترونية بين فروع المؤسسة أو خارج نطاقها 6 سهولة الوصول للوثائق الإلكترونية أيما كان موقع المستفيد أو المستخدم لهذه الوثائق.	ومخاطرة 4 التقليل من الأخطاء ومخالفة أنظمة العمل 5 سهولة وسرعة نقل الرسائل والوثائق الإلكترونية بين فروع المؤسسة أو خارج نطاقها 6 سهولة الوصول للوثائق الإلكترونية أيما كان موقع المستفيد أو المستخدم لهذه الوثائق.	
20	1صح	1صح	1 Correct
			يحتاج الحفظ الإلكتروني إلي متخصص في الوثائق لتنظيم المستندات والملفات قبل العمل.

- نتيجة الاختبار البعدي لأحد طلاب المجموعة الأولى في (مقرر 362 مغل مقدمة في الوثائق والمحفوظات) كما ظهرت للطلاب بعد إجراء الاختبار - الفصل الأول 1434/1435هـ :

التاريخ / الوقت	درجة الطالب	درجة النجاح	النتيجة
November 27, 2013 10:14 pm	95	60	ناجح
#	الإجابة الصحيحة	إجابة الطالب	النتيجة
السؤال			الدرجة الحاصل عليها
1	1 التحكم في إنشاء واستعمال المراسلات والمكاتبات 2 التحكم والمكاتبات 2 التحكم	1 التحكم في إنشاء واستعمال المراسلات والمكاتبات 2 التحكم والمكاتبات 2 التحكم في التقارير الإدارية والمالية 3	1 Correct
			من وظائف إدارة الوثائق والسجلات

التاريخ / الوقت	درجة الطالب	درجة النجاح	النتيجة
November 27, 2013 10:14 pm	95	60	ناجح
#	السؤال	الإجابة الصحيحة	إجابة الطالب
			الدرجة الحاصل عليها
		في التقارير الإدارية والمالية 3 الحفاظ علي الوثائق.	الحفاظ علي الوثائق.
2	هو..... جمع الأشياء المتشابهة، وفصل الأشياء المختلفة، أي جمع الوثائق المتشابهة معاً و فصل الوثائق غير المتشابهة.	1 التصنيف	1 Correct
3	الحفاظ علي الوثائق لا يعني بالضرورة الحفاظ علي المعلومات.	خطأ	1 Correct
4	يستقبل الأرشيف الوطني الوثائق الأرشيفية التاريخية النشطة.	1 خطأ	1 Correct
5	من وظائف إدارة الوثائق والسجلات:	1التحكم في إنشاء واستعمال المراسلات والمكاتبات 2 التحكم في التقارير الإدارية والمالية 3	1 Correct

التاريخ / الوقت		درجة الطالب	درجة النجاح	النتيجة
November 27, 2013 10:14 pm		95	60	ناجح
#	السؤال	الإجابة الصحيحة	إجابة الطالب	النتيجة الدرجة الحاصل عليها
		في التقارير الإدارية والمالية 3 الحفاظ علي الوثائق.	الحفاظ علي الوثائق.	
6	لا بد من التحكم المخطط في النماذج من تقليل العمل الورقي المنتج بالمؤسسة.	صح	صح	1 Correct
7	مشكلةتعد من أهم المشكلات التي تواجه العاملين في مجال المحفوظات.	1 التكديس	1 التكديس	1 Correct
8	لإدارة المحفوظات هدف واحد هو حفظ الوثائق.	2 خطأ	1 صح	1 Incorrect
9	من أنواع الفهارس التي يمكن إعدادها للوثائق.	1 الفهرس الموجز 2 الفهرس الطويل 3 الفهرس المتوسط	1 الفهرس الموجز 2 الطويل 3 الفهرس المتوسط	1 Correct
10	صل العبارات الآتية:	1 وثائق نشطة 1 الوثائق التي ينتجها	1 وثائق نشطة 1 ينتجها الموظف في مكتبه هي 2 هو	1 Correct

التاريخ / الوقت	درجة الطالب	درجة النجاح	النتيجة
November 27, 2013 10:14 pm	95	60	ناجح
#	السؤال	الإجابة الصحيحة	إجابة الطالب
الدرجة الحاصل عليها	النتيجة	الدرجة	النتيجة
			الموظف في مكتبه هي 2 هو علم تخزين واسترجاع المعلومات 2 التوثيق 3 التي تحفظ حفظاً دائماً 3 الوثائق التاريخية 4 هي الوثائق المستديمة 4 الوثائق الأرشيفية 5 الوثائق التاريخية 5 الوثائق المستديمة هي 6 وثائق شبه جارية 6 الوثائق شبه النشطة هي
11	تسمي الوثائق النشطة بالوثائق الجارية.	صح	صح
12	الترميز اللوني يستخدم لون واحد لكل مجموعة ملفات تقع تحت موضوع واحد.	صح 2	صح 2
13	ظهر علم إدارة الوثائق	صح 1	صح 1

التاريخ / الوقت	درجة الطالب	درجة النجاح	النتيجة
November 27, 2013 10:14 pm	95	60	ناجح
#	السؤال	الإجابة الصحيحة	إجابة الطالب
الدرجة الحاصل عليها	النتيجة	الدرجة الحاصل عليها	النتيجة
	الجارية أولاً في أمريكا.		
14	عدم اتباع نظام محدد لـ..... يؤدي إلي مشكلتي التكديس وسوء الحفظ.	1 للترحيل	1 Correct
15	مركزية الحفظ تعني أن يُحفظ بالوثائق والملفات في إدارة مركزية تقوم بحفظ جميع ملفات المؤسسة أو المنظمة.	1صح	1 Correct
6هو البيان الشامل لمحتويات وحدات المحفوظات من الوثائق.	2 الفهرس	1 Correct
17	تنتج قطاعات الدولة المختلفة النماذج بنسبة تصل إلى.....٪ من العمل الورقي.	70	1 Correct
18	الوثائق غير النشطة	1هي وثائق انتهى	1 Correct
		1 وثائق انتهى استخدامها	

التاريخ / الوقت	درجة الطالب	درجة النجاح	النتيجة
November 27, 2013 10:14 pm	95	60	ناجح
#	السؤال	الإجابة الصحيحة	إجابة الطالب
		استخدامها الإداري ولم ترحل إلي الأرشيف الوطني.	الإداري ولم ترحل إلي الأرشيف الوطني هي
19	صل العبارات الآتية:	1 هو ترميز هجائي عددي 1 / أ 1.2 / المستندات والملفات 2 الفهرسة الدقيقة هي مفتاح الوصول إلي أ المعلومات 3 مفتاح الوصول إلي أ 3 المعلومات 3 التكشيف يمكننا من الوصول إلي أ 4 ترميز عددي مزدوج 1.5 / 1 ترميز عدد هجائي مزدوج 5 / ج .	1 Correct 1 هو ترميز هجائي عددي 1 / أ 2 المستندات والملفات 2 الفهرسة الدقيقة هي مفتاح الوصول إلي أ 3 المعلومات 3 التكشيف يمكننا من الوصول إلي أ 4 ترميز عددي مزدوج 1.5 / 1 ترميز عدد هجائي مزدوج 5 / ج .
20	بانتهاء الأهمية الإدارية والقانونية والمالية للوثيقة	2 يتم استبعادها	1 Correct 2 يتم استبعادها